



20  
20

—  
Exercício 2019



**RELATÓRIO**  
SOCIOAMBIENTAL

# SUMÁRIO RELATÓRIO



## ***Sobre o Relatório***

**03.** Palavra do Presidente

## ***Pilar Institucional***

- 06.** Quem Somos
- 07.** Missão, Visão, Valores e Princípios de Gestão
- 08.** Nossos Números
- 09.** Onde Estamos
- 10.** Décadas de História
- 12.** Nossos Serviços e Área de Atuação
- 21.** CSC - Centro de Serviços Compartilhados
- 22.** Nossa Governança Corporativa
- 23.** Comitê de Conduta
- 24.** Valores em Ação: Operar Seguro
- 27.** Certificações
- 28.** Valores em Ação: Integridade
- 30.** Valores em Ação: Equipe
- 33.** Nossa Gente
- 37.** Valores em Ação: Inovação
- 38.** Valores em Ação: Excelência com Dinamismo
- 40.** Valores em Ação: Responsabilidade Socioambiental
- 41.** Valores em Ação: Parceria


## ***Pilar Ambiental***

- 44.** Geração de Valor com Práticas Sustentáveis
- 50.** Preservação do Meio Ambiente e Resíduos Coletados
- 51.** Valorização de Resíduos

## ***Pilar Social***

- 56.** Instituto Solví
- 57.** Educação Ambiental
- 60.** Dia do Voluntariado
- 62.** Incentivo à Cultura, Educação, Esporte e Saúde
- 63.** Ações Sociais

## ***Pilar Econômico***

- 69.** Desempenho Econômico
  - 70.** Visão de Futuro
  - 71.** Índice Remissíveis
- 

# SOBRE O RELATÓRIO

O Relatório Anual Solví 2020 / Exercício 2019 apresenta os resultados gerados pelo **Grupo Solví** entre os dias 1º de janeiro à 31 de dezembro de 2019, divididos em quatro pilares: Institucional, Ambiental, Social e Econômico.

O conteúdo reflete a atuação do Grupo, composto por mais de 50 empresas distribuídas em quase todos os estados brasileiros, além da Bolívia, Argentina e Peru – durante esse período.

Assim, a partir destes quatro pilares cuja base é o fator sustentabilidade, o **Grupo Solví** apresenta, neste relatório, suas ações e seus impactos diretos na sociedade, no ambiente, na empresa e no crescimento do setor.

Além da versão impressa, o documento em versão PDF pode ser acessado no site: [www.solvi.com](http://www.solvi.com)



# PALAVRA DO PRESIDENTE

O ano de 2019 foi de muitas realizações e bons resultados. Fortalecemos a nossa cultura de segurança com a instituição do valor “Operar Seguro” e criação de um novo programa para garantia da preservação de vidas humanas, com comportamentos seguros e produtividade. Por meio do Instituto Solví e com o Programa de Parceria Cidadã com a Sociedade - PPCS, compartilhamos conhecimento, levamos cultura e educação ambiental, apoiamos nossas comunidades, cultivamos a solidariedade e a integridade.

Alinhados ao PIS – Programa de Integridade Sustentável e às mais rigorosas e avançadas regras para promoção da integridade e de prevenção do suborno e corrupção, conquistamos a certificação da ISO 37.001 e assinamos o Pacto Setorial de Integridade (iniciativa da Rede Brasil do Pacto Global da ONU e o Instituto Ethos), que reúne as principais empresas e entidades que representam o setor.

Com grande orgulho, nosso incinerador da Essencis Taboão da Serra foi o único escolhido, no Brasil, para participar do Programa de Gerenciamento e Destinação Final de Resíduos de Substâncias Destruidoras do Ozônio (SDOs), coordenado pelo MMA e implementado pelo Programa das Nações Unidas para o Desenvolvimento - PNUD.

Registramos um aumento de 6% na quantidade de contratos públicos e privados, tendo uma fidelização de 75% de nossos clientes. Tratamos 11,9 milhões de toneladas de resíduos. Ampliamos nosso portfólio de serviços com o olhar para a valorização de resíduos, iniciando as operações na Usina de Beneficiamento de Entulho na UVS Aguas Claras - BA, e atendendo 6 estados brasileiros no processo de processo de Logística Reversa de Eletroeletrônico e catalisador automotivo.

Reforçamos nossa estratégia de ampliar investimentos e ativos no segmento de engenharia ambiental, no ramo de soluções para resíduos. Iniciamos com a participação acionária de 36,72% de um Fundo Investidor em Infraestrutura (FIP Verde), proporcionando maior solidez financeira e um novo patamar de crescimento ao Grupo Solví.

Confiantes de que estamos no caminho certo, seguimos com o compromisso de garantir a excelência operacional em nossos negócios, fundamentados no MES - Modelo de Empresariamento Solví, em nossa cultura organizacional e no profissionalismo de nossas equipes capacitadas a fornecer soluções eficientes e inovadoras em engenharia ambiental aos nossos clientes e para a sociedade.

**Celso Pedroso**  
**Diretor Presidente — Solví Participações S.A.**





**PILAR**

**INSTITUCIONAL**

Temos o compromisso de trabalhar para a construção de um mundo melhor, compartilhando riquezas que são geradas em nossas operações e negócios e fazemos isso por meio de Unidades de Valorização Sustentável (UVSs).

As inúmeras empresas que carregam a nossa marca oferecem serviços no segmento de Resíduos, Soluções Industriais e Valorização Energética.

A experiência adquirida em mais de 40 anos de atuação nos permite o controle e mitigação de possíveis impactos, sempre com o olhar voltado para a geração sustentável de riquezas para os clientes e a sociedade, assegurando o equilíbrio entre as relações humanas, o meio ambiente e o desempenho econômico.

***Somos uma rede de empresas capaz de mudar o futuro das pessoas praticando a Sustentabilidade.***

# QUEM SOMOS



**Mais de quatro décadas de pioneirismo, inovação e alto nível dos serviços prestados.**

Com mais de 60 empresas, a Solví é o maior grupo nacional de atuação em multi soluções ambientais integradas. Suas coligadas destacam-se nos segmentos de **Tratamento, Destinação e Valorização de Resíduos, Soluções Industriais, Valorização Energética, Concessões e PPPs (Parceria Públicos e Privados) para coleta de resíduos e limpeza pública**. Está presente em inúmeras cidades brasileiras, além de municípios da Argentina, Bolívia e Peru.

O Grupo tem trajetória de mais de 40 anos marcada pela inovação, pioneirismo, segurança e alto nível de seus serviços. Realizou a primeira venda no mundo de créditos de carbono, oriundos da captação e queima em flares do gás metano de aterro sanitário. É também responsável pela implantação da primeira usina termelétrica movida a biogás do Nordeste, localizada na cidade de Salvador, BA e a maior usina termelétrica à biogás da América Latina, localizada em Caieiras, SP.

A estratégia de crescimento de novas UVSs favorece sociedades com grupos empresariais locais sempre com foco na mitigação de riscos. Priorizando investimentos em tecnologias limpas que promovem a diminuição de emissões atmosféricas, proteção dos recursos hídricos, do solo e águas subterrâneas, reflorestamento e proteção da flora e fauna, entre outras exigências para a preservação de recursos naturais.

O segmento de negócios em que o Grupo Solví está, exige atualização constante de conhecimentos, ferramentas e tecnologias. A Academia de Excelência promove o desenvolvimento profissional dos colaboradores com programas de formação técnica, estagiários, trainees, desenvolvimento de lideranças. Um plano de sucessão com um programa formal promove a identificação, desenvolvimento e preparação de sucessores para assumir posições na diretoria e na gestão das empresas.

Com ações ambientalmente responsáveis, a Solví busca promover o desenvolvimento sustentável das

comunidades onde atua, trazendo benefício não somente ao meio ambiente, mas também a saúde pública. Uma plataforma de indicadores empresariais, econômicos e de manutenção contribuem na gestão administrativa e nas operações desenvolvidas. O gerenciamento desses dados é feito pelo Centro de Serviços Compartilhados (CSC), que garante acompanhamento rigoroso, agilidade e eficiência por meio de processos transacionais, atendimento ao compliance e ferramentas de controle.

O Comitê de Ética e Conduta instituído pelo Grupo tem a função de agente consultivo na esfera do seu Conselho de Administração. Com agenda periódica de encontros, os membros mantêm o debate sobre tema, discutem e dão seguimento a propostas e soluções para questões formalmente apresentadas.





### Missão

Oferecer soluções em resíduos, valorização energética e engenharia, operando e gerenciando concessões e contratos para clientes públicos e privados. Promover o desenvolvimento de nossos colaboradores e comunidades, criando valor para acionistas, clientes, fornecedores e governo, por meio de crescimento sustentável e respeito ao meio ambiente.



### Visão

Ser o melhor grupo de empresas de gestão em engenharia de Soluções para a Vida e referência na oferta de serviços diferenciados, integrados e inovadores.



### Valores

- Operar Seguro
- Integridade
- Equipe
- Inovação
- Excelência com Dinamismo
- Responsabilidade Socioambiental
- Parceria



### Princípios de Gestão

Harmonizar as expectativas dos clientes e usuários com a busca de resultados empresariais e desenvolvimentos dos nossos colaboradores por meio de operações descentralizadas, planejadas e controladas corporativamente.



# NOSSOS NÚMEROS

**11,9 milhões** de toneladas tratadas

**35** Aterros Sanitários

**3** Termelétricas

**422.499 MWh/ano** geração de energia nas 3 Térmicas

**7** Estações de Tratamento de Efluentes e Osmose Reversa.

- 1** Incinerador
- 1** Usina de Beneficiamento
- 1** Planta de Dessorção Térmica

- 14** Garagens de Coleta
- 6** Estações de Transferência
- 5** Usinas de Triagem

- 8** Plantas de Valorização de Sucata Eletrônica e Catalisadores Automotivos
- 1** Planta de Logística Reversa
- 6** Unidades Jogue Limpo de Embalagens de Óleo Lubrificante

**2** Plantas de Compostagem

**4** Coprocessamento em fornos de cimento

**5** Unidades de Tratamento de Resíduo de Serviço de Saúde (RSS)

**7,7 mil** clientes privados

**233** contratos públicos

**9,4 milhões** da população atendida por coleta domiciliar

**3,8 milhões** Números de habitantes servidos pela coleta seletiva

**3,2 milhões de Toneladas** de resíduos domiciliares coletados

**2,8 mil** clientes comerciais e industriais servidos pela coleta de resíduos

- Operações**
- Geração de Valor**

# ONDE ESTAMOS

## AM

Manaus - GRI

## BA

Alagoinhas - GRI  
Camaçari - GRI  
Feira de Santana - GRI  
Pirajá - GRI  
Salvador - BATTRE  
Salvador - Termoverde Salvador  
Salvador - Sotero  
São Francisco do Conde - GRI  
São Francisco do Conde - Hera  
Simes Filho - Águas Claras Ambiental

## ES

Vila Velha - GRI

## GO

Aparecida de Goiânia - Resíduo Zero Ambiental  
Guapó - Resíduo Zero Ambiental

## MG

Alfenas - Alfenas Ambiental  
Araxá - GRI  
Betim - Essencis  
Betim - GRI  
Betim - Viasolo  
Conceição do Mato Dentro - GRI  
Congonhas - GRI  
Conselheiro Lafaiete - Ecovia  
Ibirité - GRI  
Ipatinga - GRI  
Juiz de Fora - Essencis  
Lavras - Viasolo  
Montes Claros - Viasolo  
Ouro Branco - GRI  
Ribeirão das Neves - EMTR  
Sabará - Viasolo  
Sete Lagoas - GRI  
Uberaba - GRI

## PA

Altamira - GRI  
Marituba - Guamá  
Oriximiná - GRI  
Paragominas - GRI

## PE

Jaboatão dos Guararapes - GRI

## PI

Altos - Piauí Ambiental

## PR

Araucária - GRI  
Curitiba - Essencis  
Pinhais - GRI  
Ponta Grossa - GRI  
São José dos Pinhais - GRI  
São Mateus do Sul - GRI

## RJ

Belford Roxo - Bob Ambiental  
Colégio - Koleta Ambiental  
Duque de Caxias - GRI  
Itatiaia - GRI  
Macaé - Essencis  
Macaé - GRI  
Magé - Essencis  
Resende - GRI  
Rio de Janeiro - GRI  
São João da Barra - GRI  
Volta Redonda - GRI

## RS

Canoas - GRI  
Capela de Santana - Essencis  
Carazinho - GRI  
Giruá - CRVR  
Gravataí - GRI  
Minas de Leão - Biotérmica  
Minas de Leão - CRVR  
Porto Alegre - CRVR  
Rio Grande - Rio Grande Ambiental  
Santa Maria - CRVR  
São Leopoldo - CRVR  
Sapucaia do Sul - GRI  
Tramandaí - CRVR  
Victor Graeff - CRVR

## SC

Araquari - GRI  
Joinville - Essencis

## SP

Aguai - GRI  
Araxá - GRI  
Barueri - GRI  
Caieiras - Essencis  
Caieiras - Termoverde Caieiras  
Coroados - Organosolvi  
Cubatão - GRI  
Guaratinguetá - GRI  
Guarulhos - GRI  
Itaquaquecetuba - Revita  
Itu - GRI  
Jacareí - GRI  
Jundiaí - GRI  
Leme - GRI  
Paulínia - GRI  
Piracicaba - GRI  
Quatá - Revita  
Registro - GRI  
Santo Antônio de Posse - GRI  
Santos - GRI  
São Bernardo do Campo - GRI  
São Bernardo do Campo - SBA  
São Carlos - São Carlos Ambiental  
São José dos Campos - Essencis  
São José dos Campos - GRI  
São Paulo - GRI  
São Paulo - Essencis  
São Paulo - Koleta  
São Paulo - Inova  
São Paulo - Loga  
São Paulo - Revita  
São Paulo - Sede do Grupo Solvi  
São Paulo - Vega  
Taboão da Serra - Essencis  
Tatuí - GRI  
Taubaté - GRI

## Argentina

Rosário - LimpAr  
Córdoba - LAMSA

## Bolívia

Santa Cruz de la Sierra - Vega Bolívia

## Peru

Lima - Innova  
Trujillo - Innova



## Nossas Bases estão em:

4 Países  
16 Estados  
97 Municípios  
121 Bases Operacionais

# DÉCADAS DE HISTÓRIA

## Década de 2000

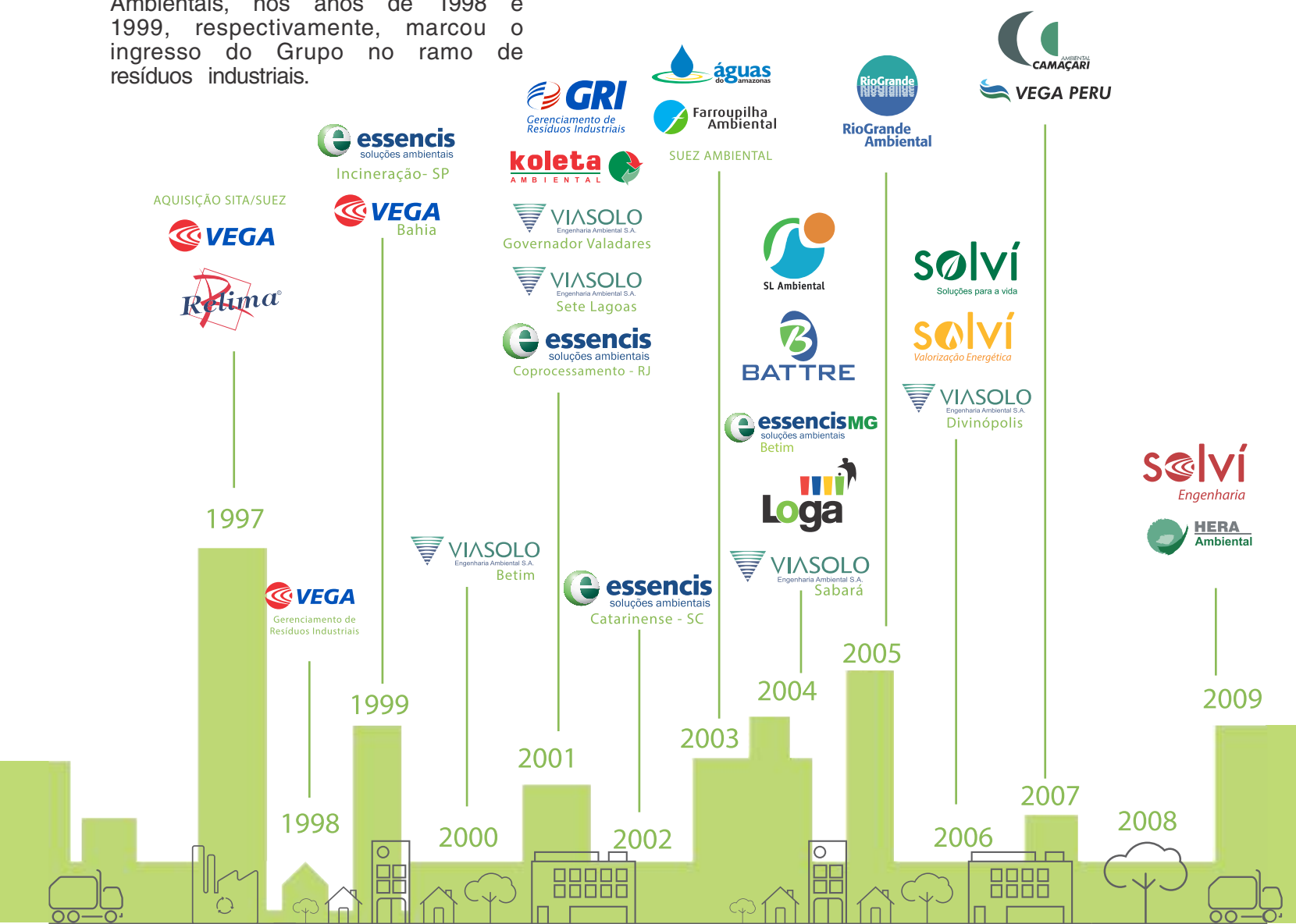
O **Grupo Solví** existe com esta denominação desde 2006. No entanto, algumas das empresas que lhe deram origem, como a VEGA, atuam no mercado de soluções de engenharia ambiental há mais de 40 anos. Tradição que reflete diretamente na sua trajetória de sucesso.

Em 2003, criou-se a Suez Ambiental, que passou a gerenciar os negócios das áreas de resíduos público e privado e de saneamento. O Grupo Solví formou-se três anos depois por meio da aquisição da Suez pela equipe de diretores do Brasil. Ainda em 2006, nasceu a Solví Valorização Energética e o Grupo iniciou seus investimentos em energia renovável.

## Década de 1990

Em 1997 deu-se início à formação do Grupo com a incorporação das empresas de limpeza pública Vega Engenharia e Relima pela multinacional Suez (companhia franco belga). A criação da GRI – Gerenciamento de Resíduos Industriais e da empresa Essencis Soluções Ambientais, nos anos de 1998 e 1999, respectivamente, marcou o ingresso do Grupo no ramo de resíduos industriais.

O ano de 2008 foi marcado pela criação da Academia de Excelência Solví. No ano seguinte, o Documento Solví 2020 apresentou o planejamento de metas e objetivos do Grupo. Mais tarde, o Código de Conduta modernizou esse documento. No mesmo período, a empresa se destacou pelo pioneirismo inaugurando em São Paulo: a primeira central mecanizada de triagem de resíduos recicláveis da América Latina (investimento de R\$ 26 milhões) e a realização do 1º Leilão de Energia Verde.



## Década de 2010

Com estrutura de Governança Corporativa já consolidada, em 2010, o Grupo apresentou ao mercado o Modelo de Empresariamento Solví (MES).

**2012** - Início das Operações na Bolívia.

**2013** - Programa “Ser Solví” - conceito de identidade da marca e propósito de atuação.

**2014** - Controle acionário da Essencis, que passou a atuar em sinergia com a GRI, a Koleta e a Organosolví.

**2015** - Inauguração da primeira termelétrica a biogás de aterro sanitário no Rio Grande do Sul, a Biotérmica.

**2016** - Autorização da Agência Nacional de Energia Elétrica (ANEEL) para início da operação da maior termelétrica movida a biogás da América do Sul, a Termoverde Caieiras, com potência instalada de 29,5 megawatts (MW).

**2017** - Inauguração UVS Resíduo Zero em Aparecida de Goiânia - Goiás.

**2018** - 5 novas UVSs foram inauguradas: CRVR Victor Graeff / RS, CRVR Transbordo Tramandaí / RS, Resíduo Zero - Guapó / GO, Sotero Ambiental - Salvador / BA, LAM - Córdoba - Argentina. Venda de 100% do capital social da Companhia de Saneamento do Norte (CSN) e da Companhia de Saneamento de Manaus (CSM), detentoras das concessionárias Manaus Ambiental S.A. e da Rio Negro Ambiental.

**2019** - Enceramento Operação Rio Grande Ambiental, Revita Itaquaquecetuba e Encerramento das Operações e contrato de concessões e PPPs da Inova; Assinatura do Pacto Setorial; Aquisição Participações acionária de 36,72% do Grupo Solví; por Fundo Investidor de Infraestrutura (FIP Verde); Migração da São Gabriel Saneamento para Servy.





# NOSSOS SERVIÇOS

## CONCESSÕES E PPPs

*Prestar serviços de qualidade à população, a partir de contratos de longa duração firmados junto a governos municipais, tendo como premissa básica o respeito ao meio ambiente. Esse é o principal objetivo do Grupo Solvi no segmento de Resíduos Públicos.*

### ÁREAS DE ATUAÇÃO:

- Coleta Domiciliar
- Coleta Hospitalar
- Gestão e Operação de Aterros Sanitários
- Coleta Seletiva
- Limpeza Especial
- Manutenção de Áreas Verdes
- Transbordo
- Tratamento de Resíduos de Saúde (RSS)
- Reciclagem
- Limpeza de Vias Públicas
- Tratamento e Valorização de Resíduos da Construção Civil (RCC)



## TRATAMENTO E DESTINAÇÃO

*O Grupo Solvi possui domínio de multitecnologias e as utiliza de maneira inteligente e integrada. Dessa maneira pode apresentar sempre a melhor solução para o cliente com garantia de segurança e agilidade, além do melhor custo-benefício. Tem unidades próprias para tratamento e valorização dos resíduos, infraestrutura de ponta e as certificações ISO 9001, 14001 e OHSAS 18001.*

### PRINCIPAIS SERVIÇOS:

- Aterro Classe I - resíduos perigosos
- Aterro Classe II - resíduos não perigosos
- Coprocessamento/ CDR
- Manufatura reversa/Logística reversa
- Incineração
- Compostagem de Orgânicos
- Dessorção térmica
- Tratamento de Efluentes
- Triagem e Reciclagem



## INTERNACIONAIS

*Multi soluções ambientais e serviços integrados na Argentina, Bolívia e Peru.*

### PRINCIPAIS SERVIÇOS:

- Limpeza de Vias Públicas
- Compostagem
- Aterros Sanitários
- Varrição de Vias
- Coleta Domiciliar
- Manutenção de Áreas Verdes
- Planta de Transferência de Resíduos
- Triagem e Reciclagem



Atuamos como Unidades de Valorização Sustentável, conceito em que a relação e o cuidado com a sociedade e a qualidade de vida das pessoas tem nível de importância para a empresa tão relevante quanto os resultados econômicos. Esse posicionamento é o que determina nossas atividades no tratamento e destinação de resíduos e projetos de engenharia ambiental.



## VALORIZAÇÃO ENERGÉTICA

A Solví é a empresa líder no Brasil na geração de energia a partir de biogás, tendo 3 usinas térmicas em operação. A usina utiliza como combustível para a geração de energia o gás metano do biogás decorrente da decomposição dos resíduos orgânicos depositados nos aterros. A geração de energia a partir do metano é uma forma sustentável de valorização dos gases do aterro, além de gerar créditos de carbono.

### PRINCIPAIS SERVIÇOS:

- Geração de energia sustentável com a captação e valorização do biogás proveniente dos aterros.
- Créditos de carbono.
- Termelétricas a biogás de aterros sanitários.



## SOLUÇÕES INDUSTRIAIS

Promover soluções inovadoras em gestão ambiental que visem à destinação sustentável de resíduos gerados pelo segmento industrial e do varejo. Essa é a principal missão das empresas do Grupo Solví que integram o segmento de Resíduos Privados.

### PRINCIPAIS SERVIÇOS:

- Coleta Industrial/Comercial
- Compostagem
- Gerenciamento Total de Resíduos (TWM)
- Produção de adubos organominerais
- Triagem e reciclagem
- Monitoramento atmosférico
- Remediação de Áreas Impactadas



## CONCESSÕES E PPPS



**ALFENAS AMBIENTAL**  
Alfenas, MG

Realiza serviços de coleta de resíduos sólidos domiciliares, coleta seletiva de resíduos recicláveis, além do tratamento de resíduos classe II, não perigosos, por meio do aterro sanitário localizado em Alfenas.



**LOGA**  
São Paulo, SP

Concessionária para os serviços de coleta, transporte, tratamento e disposição final dos resíduos domiciliares e de serviços de saúde da região Noroeste da cidade de São Paulo. A Loga foi a primeira empresa a utilizar coleta mecanizada (sistema subterrâneo e de superfície) em São Paulo e possui a maior central de triagem mecanizada do Brasil, localizada na ponte pequena, junto a unidade de transferência, além de operar a central de autoclave em Perus.



Coleta Loga - São Paulo



**INOVA**  
São Paulo, SP

Realizou serviços indivisíveis de conservação e limpeza urbana na cidade de São Paulo utilizando equipamentos de alta tecnologia. Além dos cuidados com a cidade a INOVA também implantou projetos de conscientização e educação ambiental em alguns bairros da cidade.



**SÃO CARLOS AMBIENTAL**  
São Carlos, SP

Responsável pela prestação de serviços de coleta dos resíduos domiciliares de São Carlos, por meio do aterro classe II, recebe os resíduos não perigosos, e através da operação da Autoclave trata e destina os Resíduos de Serviço de Saúde. Em 2019 inaugurou seu Centro de Educação Ambiental, espaço dedicado para recebimento de visitas e desenvolvimento de ações socioambientais.



Coleta São Carlos



**RIO GRANDE AMBIENTAL**  
Rio Grande, RS

Desenvolveu trabalhos com soluções ambientais ligadas aos serviços de limpeza urbana, coleta, transporte, tratamento e disposição final dos resíduos domiciliares.





### **SBA São Bernardo Ambiental** São Bernardo do Campo, SP

A Unidade de Valorização Sustentável SBA é uma prestadora de serviços ambientais para o município de São Bernardo do Campo, especializada em limpeza urbana, zeladoria, coleta domiciliar e seletiva, além da gestão das 2 centrais de triagem.



### **Sotero Ambiental** Salvador, BA

A Sotero Ambiental atua na cidade de Salvador utilizando equipamentos de alta tecnologia, é uma prestadora de serviços especializada em coleta de resíduos domiciliares e da construção civil, conservação, limpeza urbana e de praias, operação e manutenção de Ecopontos, além do transporte de materiais recicláveis;



Caminhão de coleta Sotero - BA



### **VEGA Ambiental** Brasil

Trabalha com soluções em coleta, tratamento e destinação final de resíduos sólidos urbanos, industriais, de serviços de saúde e de valorização de resíduos, assim como a manutenção, operações de transbordo e operação de aterro sanitário licenciado.

## TRATAMENTO E DESTINAÇÃO



### **ÁGUAS CLARAS AMBIENTAL** Salvador, BA

Opera com foco na área de destinação final e beneficiamento de resíduos da construção civil. Atende a Região Metropolitana de Salvador sendo o único local ambientalmente adequado para destinação final de Resíduos da Construção Civil.



### **BATTRE** Salvador, BA

A UVS Battre, realiza tratamento e disposição final de resíduos não perigosos, sendo responsável pela operação e manutenção da estação de transbordo que atende a cidade de Salvador e pela operação do Aterro Metropolitano Centro, que atende aos municípios de Salvador, Simões Filho e Lauro de Freitas.



BATTRE- BA



### **BOB AMBIENTAL**

*Belford Roxo, RJ*

Realiza tratamento e disposição final dos resíduos sólidos. A UVS conta com aterro classe II, para recebimento de resíduos não perigosos e osmose reversa, para o tratamento interno do chorume, que é gerado pela decomposição do resíduo.



### **CRVR**

Victor Graeff | Tramandaí

*Giruá, Minas do Leão, Porto Alegre,  
Santa Maria, São Leopoldo, Tramandaí  
e Victor Graeff - RS*

Destinação final e valorização de resíduos sólidos urbanos em seis Unidades de valorização Sustentável (UVSs) com operações de aterro classe II (resíduos não perigosos) em todas as UVSs, exceto Tramandaí que opera uma unidade de transferência, e Porto Alegre onde fica apenas o escritório da empresa. Por meio de osmose reversa nas unidades de Giruá e Santa Maria, é possível o tratamento interno do chorume gerado na decomposição dos resíduos.



CRVR - Giruá



CRVR - Vitor Graeff



### **ECOVIA**

*Conselheiro Lafaiete, MG*

Realiza tratamento e disposição final dos resíduos sólidos. A UVS conta com um centro de compostagem e aterro classe II, para recebimento de resíduos não perigosos.



### **ESSENCIS**

*Minas Gerais, Paraná, Rio de Janeiro,  
Rio Grande do Sul e Santa Catarina  
e São Paulo*

Oferece ao mercado brasileiro multisoluções ambientais para o setor privado e público, com disposição final de resíduos classe I (perigosos) e II (não perigosos), estação para tratamento de chorume gerado da decomposição dos resíduos, estação de tratamento de efluente, incineração, blendagem e valorização energética de resíduos para coprocessamento, descaracterização de produtos, assessoria fiscal e proteção à marca; manufatura de sucata eletrônica e de catalizador automotivo, dessorção Térmica para descontaminação de solo com hidrocarboneto, e biogás – creditado para geração de crédito de carbono, além da gestão de áreas impactadas. Em 2019 a UVS Essencis Caieiras inaugurou seu Centro de Educação Ambiental, possibilitando o desenvolvimento de novos projetos socioambientais no município.



ESSENCIS - Curitiba



ESSENCIS - Joinville





Aterro Guamá - Trilha Ecológica - PA

### **GUAMÁ** Tratamento de Resíduos Marituba, PA

Central de processamento e tratamento de resíduos urbanos das cidades de Belém, Ananindeua e Marituba (RMB), com aterro sanitário classe II e plantas de osmose reversa para tratamento interno de chorume, que é gerado pela decomposição do resíduo, além da usina de triagem. Possui Centro de Educação Ambiental com visitas técnicas guiadas para estudantes da região.

### **HERA AMBIENTAL** São Francisco do Conde, BA

Atua com serviços de implantação, operação e manutenção do aterro sanitário, para recebendo resíduos classe II (não perigosos); por meio do seu horto produz e realiza a doação de mudas de plantas nativas.



Viveiro no Aterro da Hera Ambiental - BA

### **PIAUI AMBIENTAL** Altos, PI

Trabalha com soluções em coleta, tratamento e destinação final de resíduos sólidos urbanos, industriais, de serviços de saúde e de grandes geradores, assim como a manutenção e operação de aterro sanitário licenciado.

### **RESÍDUO ZERO AMBIENTAL** Aparecida de Goiânia e Guapó, GO

A Resíduo Zero é uma prestadora de serviços especializada em soluções ambientais no estado de Goiás, possui em sua UVS de Aparecida de Goiás tratamento de Resíduos de Serviço de Saúde, e em sua UVS de Guapó o recebimento de resíduos nos aterros classe I (perigosos) e classe II (não perigosos), por meio da estação de tratamento possui capacidade para tratar seu próprio chorume, que é gerado na decomposição dos resíduos.



Resíduo Zero Ambiental - Guapó

### **REVITA** Itaquaquecetuba e Quatá em SP e João Pessoa na PB

Através da unidade de João Pessoa na PB, desenvolveu soluções ambientais ligadas aos serviços de limpeza urbana, coleta e transporte de resíduos, por meio da UVS Itaquaquecetuba realizou o tratamento e disposição final de resíduos inertes, e com a UVS Revita Quatá realiza recebimento de resíduos classe II.

### VIASOLO



*Betim, Lavras, Montes Claros  
e Sabará, MG*

Atua no segmento de tratamento e valorização de resíduos através de implantação e operação do aterro sanitário de Montes Claros, usina de triagem em Lavras, autoclave para resíduos de serviço saúde em Betim, além prestação de serviços de limpeza, coleta e destinação de resíduos sólidos urbanos dos municípios de Sabará e Betim.

## SOLVÍ SOLUÇÕES INDUSTRIAIS



**GRI**  
*Brasil*

Soluções personalizadas de gerenciamento ambiental dentro da planta do cliente: acondicionamento, logística interna, coleta seletiva e destinação; atuante em diversos segmentos como alimentício, automotivo, farmacêutico, siderúrgico, mineração, saneamento, energia, petrolífero, aeroportuário, entre outros.



**KOLETA**

*São Paulo e Rio de Janeiro*

Serviços de acondicionamento, coleta, transporte, destinação e reciclagem de resíduos, integrando soluções ambientais corporativas para a gestão eficiente dos resíduos de empresas privadas, grandes geradores e comércio.



Coleta de Resíduos Privados - Koleta



Entrada Organosolvi

 **ORGANOSOLVÍ**  
*Coroados, SP*

Empresa especializada que oferece tecnologia sustentável de compostagem como opção de valorização de resíduos orgânicos classe II A, não inerte, transformando-os em fertilizantes orgânicos e organominerais de altíssima qualidade, produtividade e rentabilidade para os produtores do agronegócio.



**PRAMEQ**

*Emissões Atmosféricas  
Caieiras, SP*

A Essencis Prameq realiza monitoramento de emissões atmosféricas, tendo mais de 30 anos de experiência no mercado e expertise na prestação de serviços de Engenharia e Gestão Ambiental, atendendo a indústrias de todo o Brasil.



Essencis Prameq - Monitoramento de emissões atmosféricas



# SOLVÍ VALORIZAÇÃO ENERGÉTICA

## **Termoverde** **TERMOVERDE SALVADOR** Salvador, BA

A Termoverde Salvador foi a primeira termoelétrica a biogás de aterro sanitário do Nordeste. Construída dentro da área da UVS BATTRE, a Termoverde Salvador tem uma capacidade de geração de energia – a partir do biogás – de 15 MW/h, suficiente para atender um município de até 200 mil habitantes.



Aterro e usina termelétrica - Termoverde Salvador



Termoverde Caieiras

## **Termoverde** **TERMOVERDE CAIEIRAS** Caieiras, SP

Localizada na UVS Essencis Caieiras, é a maior termoelétrica movida à biogás de aterro do Brasil, possui capacidade de geração de 29,5 MW/h, o que seria suficiente para atender uma cidade de até 300.000 habitantes.

## **BIOTÉRMICA** **BIOTÉRMICA** Minas do Leão, RS

Com capacidade de geração de 8,5 MW/h, suficiente para atender um município de até 100.000 habitantes, a Biotérmica foi a primeira termoelétrica movida a biogás de aterro no RS, estando localizada dentro da UVS CRVR Minas do Leão.



Biotermica - Minas do Leão - RS



Biotermica - Minas do Leão - RS



## INTERNACIONAIS



### **INNOVA AMBIENTAL** Carabayllo, Lima, Lurín, Santiago de Surco, Trujillo - Peru

Estabelecida no Peru, é uma empresa dedicada à gestão integral de resíduos sólidos, oferecendo serviços de limpeza de ruas (varrição e lavagem), coleta, transporte e logística de resíduos sólidos, manutenção de áreas verdes e disposição final de resíduos nos aterros sanitários de Portillo, Zapallal e Trujillo.



Caminhão de coleta porta a porta - LimpAr - Argentina



### **LAM – Logística Ambiental Mediterránea** Córdoba, Argentina

Localizada na cidade de Córdoba, Argentina, a LAM presta serviços de coleta de resíduo domiciliar (não perigoso), conservação e destinação adequada.



Dia da Reciclagem - Vega Bolívia



Equipe de Limpeza - Innova Peru

### **limpAR** Argentina **LimpAr** Rosário, Argentina

Fornecer serviços de higiene urbana e gestão de resíduos como varrição de ruas, capina, além de coleta de resíduos urbanos e coleta de contêineres.



Caminhão de Coleta - LAM Argentina

### **VEGA** Bolívia **VEGA Ambiental** Bolívia

Trabalha com soluções em coleta, tratamento e destinação final de resíduos sólidos urbanos e industriais por meio da estação de transferência, e do aterro em Santa Cruz de La Sierra, além do recebimento os resíduos de serviços de saúde na tecnologia de autoclave.

# CSC - CENTRO DE SERVIÇOS COMPARTILHADOS

**Uma década de excelência e inovação nos serviços prestados às empresas do Grupo Solvi.**

Criado em 2009 para permitir que o Grupo mantivesse o foco em sua atuação estratégica e de tomada de decisões, o Centro de Serviços Compartilhados (CSC) assumiu o papel de prestador de serviços exclusivo das Unidades de Valorização Sustentável (UVSs). Atualmente suas atribuições são dedicadas aos processos das áreas de Administração de Pessoal, Contabilidade, Excelência da Informação, Serviços Financeiros, Tecnologia da Informação, Suprimentos e Fiscal.

## Automação gera eficiência e escala de produtividade

No ano em que completou uma década de existência, o CSC consolidou o seu modelo de transformação digital. Com o suporte da consultoria especializada LVR Robotic, adotou-se a tecnologia RPA-Robotic Process Automation (Automatização de Processos Robóticos). Essa jornada consistiu na avaliação dos processos internos, engajamento dos colaboradores, mobilização de equipes, capacitação técnica e em um importante trabalho de disseminação dessa nova cultura. Essa tecnologia, representada pelo robô PITE, passou a realizar as tarefas manuais onerosas e repetitivas do dia a dia. Trabalhos que levavam cerca de horas, passaram a ser realizados em minutos. Ao longo do primeiro ano de atividade, o RPA entregou 22 automações de um total de 120 processos elegíveis a automação.



Ricardo Nogueirão, Diretor do CSC com o 1º Lugar no Ranking de Maturidade da Pesquisa Banchmark do IEG - Instituto de Engenharia de Gestão.

## Valor Equipe

No Centro de Serviços Compartilhados (CSC), o Programa Solidez proporciona o desenvolvimento contínuo dos colaboradores, focando na capacitação, sinergia entre as áreas, busca pela eficiência operacional e excelência no atendimento ao cliente. Sua dinâmica engloba atividades para atingimento de metas individuais e coletivas, compreendendo as áreas de Administração de Pessoal, Contabilidade, Excelência da informação, Serviços Financeiros, Fiscal, Suprimentos e Tecnologia da Informação.



Equipe CSC

## CSC em Números:

**62** UVS / clientes

**116** colaboradores

**7.949** parceiros (clientes/UVS)

**9.187** parceiros (fornecedores)

**1.194** usuários de Rede

**456** usuários SAP (colaboradores/clientes internos)

**+11,8 mil** pedidos de compras em 2019

**+139,5 mil** processos de pagamentos

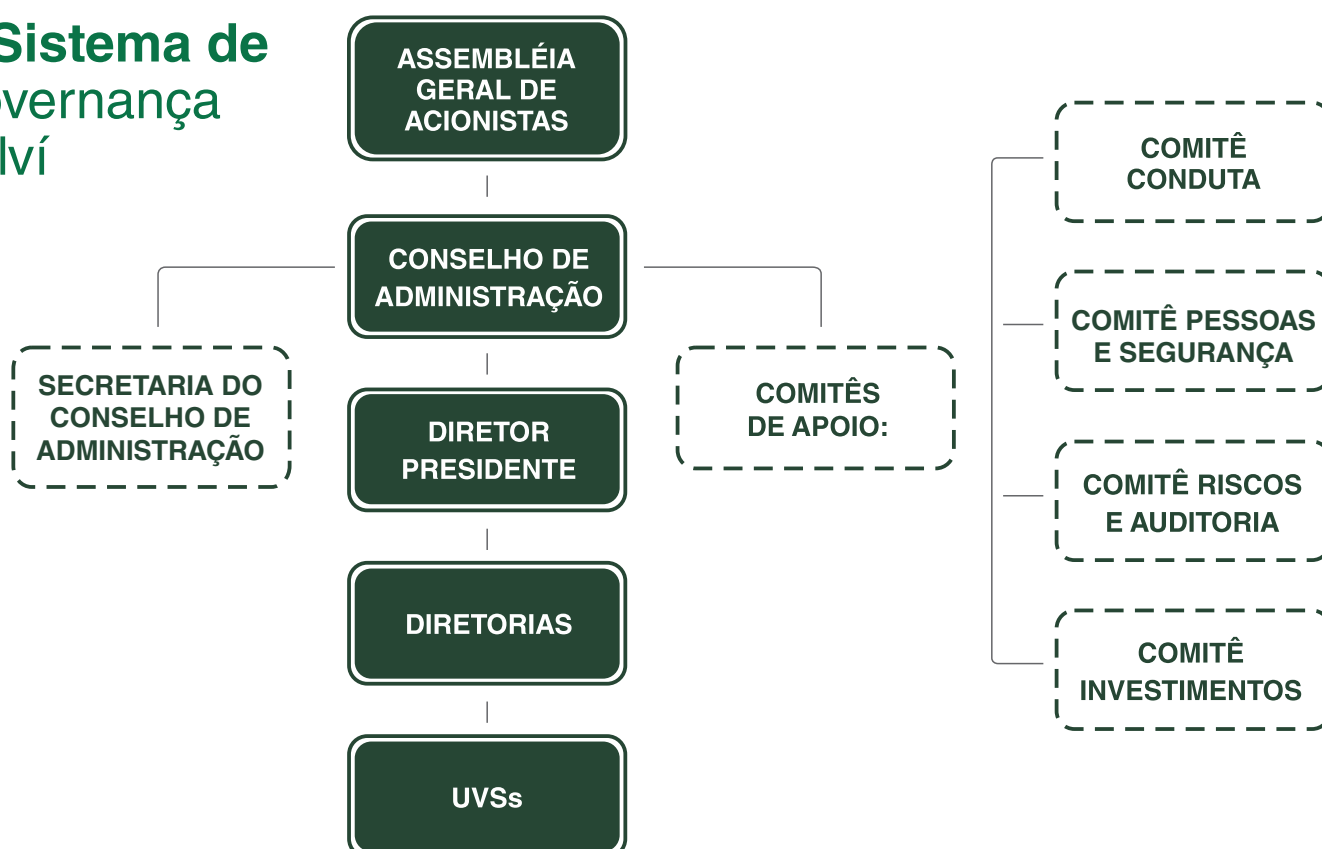
**+R\$ 243 milhões** em compras de material

**+R\$ 2,7 bilhões** em volume de pagamento

# NOSSA GOVERNANÇA CORPORATIVA

O Conselho de Administração é o órgão colegiado que estabelece o direcionamento estratégico da Solví e seu de Grupo. Atualmente, é composto por 6 membros, sendo 5 indicados por seus acionistas e 1 membro independente. “O Conselho de Administração conta com a assessoria dos Comitês de Investimentos, de Pessoas e Segurança, de Conduta e de Riscos e Auditoria, todos coordenados por um membro do Conselho, que reporta mensalmente suas atividades e recomendação das matérias pré-analisadas para deliberação do Conselho de Administração”, explica Sandra Molinero, Secretária do Conselho de Administração da Solví. A atuação do Conselho, assim como regras de funcionamento e competência, está estabelecida no Estatuto Social e na Lei das Sociedades Anônimas (Lei nº 6.404/76). “O Conselho da Solví também possui um Regimento Interno que dispõe de sua composição, competência, instalação e funcionamento das reuniões, dentre outras disposições”, complementa. “Além do apoio às iniciativas do Programa de Integridade Sustentável, compete ao Conselho analisar os temas estratégicos e deliberar sobre matérias de sua competência”, exemplifica Sandra. Adicionalmente, o Conselho também acompanha, mensalmente, por meio do coordenador do Comitê de Conduta, denúncias de desvio de condutas recebidas por meio de um Canal independente.

## O Sistema de Governança Solví





# COMITÊ DE CONDUTA

## Comprometimento da alta administração com a ética e integridade.

O Comitê de Conduta é um órgão de assessoramento do Conselho de Administração do Grupo Solví. Ele é formado por 3 conselheiros e 1 membro independente.

Questões que chegam via Canal de Integridade ou que tenham sido identificadas por meios internos, que envolvam valores éticos e de conduta das empresas do Grupo, violações cometidas por colaboradores, fornecedores e prestadores de serviços, são tratadas com base na Política de Gestão de Consequências do Grupo Solví. Para a questão de amplo impacto, o órgão de assessoramento submete à deliberação do Conselho.

## Canais de Denúncia

Desde 2014, a manutenção dos canais de denúncias é feita pela empresa terceirizada independente ICTS Global do Brasil Ltda.


Seu escopo de atuação abrange, além da Solví Participações, as controladas que aderiram ao compartilhamento dos serviços no lugar de manter um canal próprio. A ICTS recebe e trata os relatos de denúncias e informações de forma isenta e independente, sempre seguindo as Políticas, a cultura de ética e o Código de Conduta do Grupo. As denúncias são recebidas tanto em português como em espanhol, considerando que a Solví também possui controladas na Argentina, Bolívia e Peru.

Todos os veículos de comunicação da companhia disponibilizam e divulgam os Canais de Denúncia do Código de Conduta, tais como: website, rádio e TV corporativa, fundos de tela dos computadores, cartazes, jornal mural, e-mail marketing. Além disso, essa informação está presente nos materiais impressos e distribuídos ao público interno e externo, como: folders, Revista S e Relatório Socioambiental.

## Canais de Comunicação e Denúncias:

- Atendimento eletrônico - 24 horas - 7 dias por semana
- Atendimento pessoal - segunda-feira a sábado, das 8h às 20h

 [www.codigodecondutasolvi.com](http://www.codigodecondutasolvi.com)

 Caixa Postal nº31.256 - São Paulo (SP)

## Conselho

Principal esfera deliberativa da organização



## Comitês

São órgãos de assessoramento do Conselho que contribuem com informações estratégicas e relevantes para o processo decisório.

- Comitê de Investimentos e Novos Negócios
- Comitê de Riscos e Auditoria
- Comitê de Pessoas
- Comitê de Conduta



## Gere

Valores, Código de Conduta, Conceitos do Programa de Integridade Sustentável (PIS) e Políticas

## Assessora

O Conselho de Administração nas questões que envolvem valores éticos e de conduta

## Gerência

Canais de denúncia  
\*Canal externo independente

## Comitê de Conduta

O Comitê de Conduta atua como um agente consultivo na esfera do Conselho de Administração da Solví.

Durante os encontros mensais, são discutidos temas de relevância para as empresas do Grupo e, para assuntos mais específicos, discutem e levam adiante propostas de solução.

 [comite.conduta@solvi.com](mailto:comite.conduta@solvi.com)

 Argentina: 0800 333 0776  
Bolívia: 800 100 146  
Brasil: 0800 721 0742  
Peru: 0800 555 89

# VALORES EM AÇÃO: OPERAR SEGURO

## Cultura de Segurança

Em 2019 decidimos aumentar ainda mais as ações de prevenção em segurança, prova disso foi o investimento, além dos programas já existentes, em uma consultoria referência mundial em questões de segurança operacional, DuPont Sustainable Solutions. Eles realizaram uma pesquisa de percepção sobre cultura de segurança em 11 UVSs: Essencis Caieiras, Taboão e Magé; Loga; São Bernardo Ambiental; Sotero; Battre; LAMSA e LimpAr, na Argentina; Vega Bolívia e Innova Peru. O estudo englobou o papel da liderança, as estruturas organizacionais e as diversas ações que promovem a segurança na empresa e foi apresentado em dezembro de 2019, durante workshop das Diretorias Técnicas Executiva e de Negócios da Solví. A partir deste estudo, originou-se novas metas e objetivos, um plano de transformação na área, a criação de um novo programa, OPS!, além da inclusão do novo Valor para o Grupo, Operar Seguro.

## OPS! – Operar com Produtividade e Segurança

O Programa é baseado na curva de Bradley, que mostra os quatro estágios do amadurecimento da cultura de segurança organizacional dentro das empresas, a ferramenta tem como foco a conscientização pessoal para elevar o nível de sensibilização e reduzir ou eliminar a frequência de decisões e comportamentos não seguros, “A todo momento, nos deparamos em situações nas quais temos em nossas mãos a decisão de assumir ou não os riscos de acidentes. Esse é um momento decisivo e é onde o OPS! Atua”, afirma Valter Daniel Alvares, Superintendente do QSMA da Solví.



Fonte: Dupont

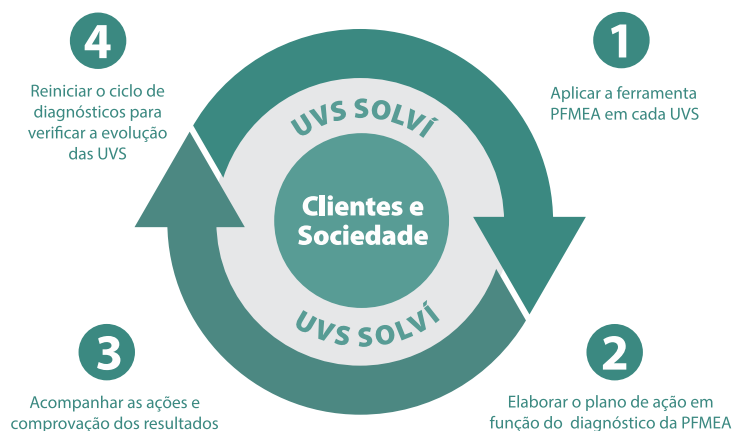
**Segurança e produtividade garantem a entrega de serviços de alta qualidade.**

A cultura da segurança sustenta qualquer atividade dentro das empresas do Grupo Solví. O valor Operar Seguro fortalece os programas e ferramentas da empresa para garantia da preservação de vidas humanas e com produtividade.

## PROGRAMAS E AÇÕES DE SAÚDE E SEGURANÇA

### Programa ASAS - Ampliando Segurança Ambiental Sustentável

O ASAS visa garantir a excelência em segurança ambiental para nossos clientes e sociedade onde estivermos instalados e perenizar a atividade dos nossos ativos com um gerenciamento focado em redução de falhas dos processos operacionais e de seus impactos. O Programa utiliza a metodologia do PFMEA (Process Failure Mode and Effective Analysis - Método de Falha de Processo e Análise Efetiva), consagrada mundialmente.



### SIPOC - Suppliers, Inputs, Process, Outputs, Customers

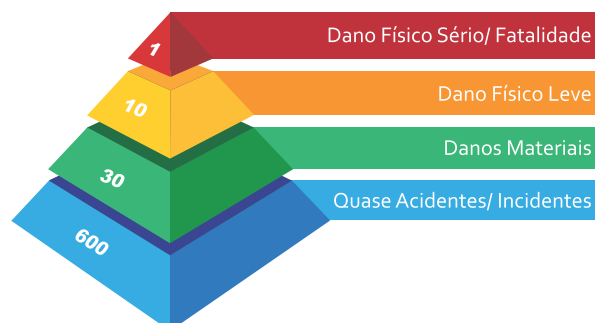
A metodologia SIPOC mapeia as principais etapas dos processos, analisa suas atividades e equipamentos. Com esses fatores conhecidos, a ferramenta possibilita a proposição de melhorias garantindo segurança e eficiência.

### GUT – Gravidade, Urgência e Tendência

A GUT (Gravidade, Urgência e Tendência) é uma metodologia utilizada pelo Grupo Solví para a identificação de falhas técnicas e oportunidades de melhoria nos ambientes de trabalho (instalações, edificações, equipamentos e processos), como resultado, é possível o ranque dos itens que devem ter seu investimento priorizado.

### Reporte de Incidentes Pensando na Segurança Preventiva de cada um

O reporte de incidentes é uma metodologia preventiva, baseada em estatísticas que evita acidentes por meio da antecipação de desvios nas instalações, equipamentos e nas edificações. Sua aplicação possibilita o colaborador reportar qualquer situação que tenha potencial de risco e os “quase” acidentes - eventos relacionados ao trabalho, em que uma lesão, doença ou dano (independente da gravidade) poderia ter ocorrido relacionado à Saúde, Segurança e Meio Ambiente, utilizando a Pirâmide de Frank Bird é possível relacionar:



## Indicador TF e TG

### Taxa de Frequência de acidentes

Nº de acidentes com afastamento X 1.000.000/horas trabalhadas



### Taxa de Gravidade dos acidentes

Nº de dias perdidos X1.000.000/horas trabalhadas



## Simulados de Emergência

Os simulados têm por objetivo treinar toda a UVS para os planos de abandono e de encontro com rapidez. E busca também envolver órgãos públicos, autoridades, parceiros e comunidades do entorno para integração das nossas atividades, formando a cultura de prevenção. Alguns exemplos de simulados realizados:



Simulado de Emergência BATTRE



Simulado de Emergência Limpar



Simulado de Essencis PR

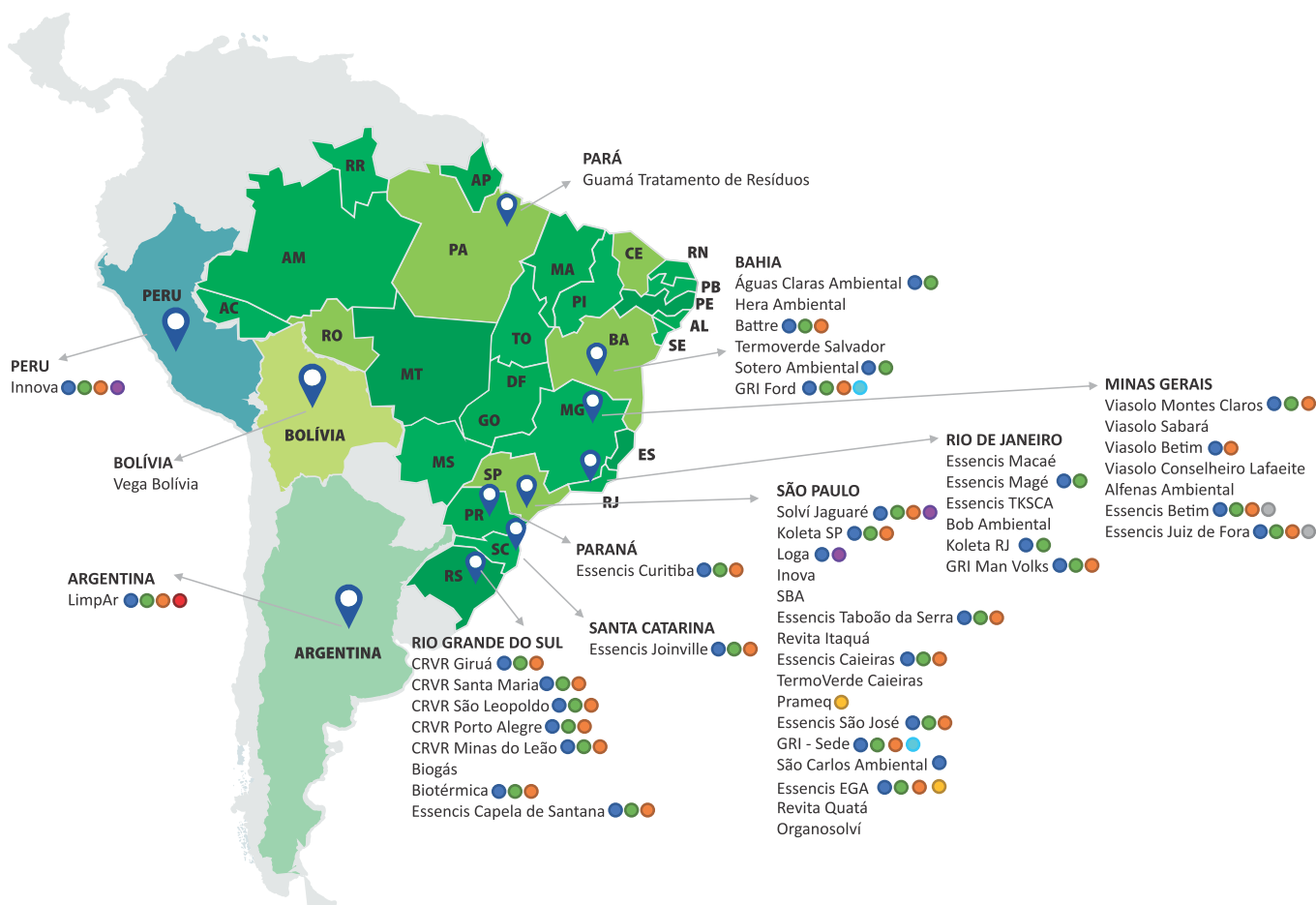


Simulado de Emergência Viasolo Montes Claros



# CERTIFICAÇÕES 2019

O Processo de Certificação garante uma mudança de foco para a prevenção, além de buscar a padronização de processos, mobilização em torno de um objetivo comum com a redução de desperdícios e custos.



O Grupo Solví, por meio do SGI, Sistema de Gestão Integrado, garante os mais altos padrões de qualidade, em um processo contínuo de aperfeiçoamento de seus colaboradores e dos profissionais técnicos em suas diversas operações.

Também assegura a qualidade de seus serviços por meio de certificados de reconhecimento obtidos junto às principais instituições do setor ambiental. Dispõe de mecanismos para garantir que suas operações e unidades estejam em conformidade com a legislação e demais requisitos aplicáveis.

CERTIFICAÇÃO	COR	DESCRIÇÃO	UVS
ISO 9.001	●	Sistema de Gestão da Qualidade	32
ISO 14.001	●	Sistema de Gestão Ambiental	28
OHSAS 18.001	●	Sistema de Gestão de Saúde e Segurança Ocupacional	25
ISO 17.025	●	Requisitos Gerais p/ Competência de Laboratórios de ensaio e calibração	2
ISO 26.000	●	Diretrizes em Responsabilidade Social	2
ISO 37.001	●	Sistemas de Gestão Antissuborno	3
IRAM 17450	●	Sistema de Gestão para prevenção de fraude corporativo	1
SASSMAQ	●	Sistemas de Gestão para Prestadores de Serviços da Ind. Química	2



# VALORES EM AÇÃO: INTEGRIDADE



**Manter postura ética e relação de transparência, zelando pelos princípios morais e trabalhando com integridade para o bem.**

A integridade é o ponto de partida de qualquer ação das empresas que compõem o Grupo Solvi. Esse valor está presente na relação com e entre os colaboradores, com o meio ambiente, no respeito ao cliente e à sociedade. O PIS - Programa de Integridade Sustentável estabelece as diretrizes para que cada unidade tenha o seu Programa de Integridade local. A empresa está alinhada às mais rigorosas e avançadas regras para promoção da integridade, prevenção à corrupção e ao suborno em todas as suas formas, estabelecendo o compromisso de ampliação da integridade nas relações público-privadas.



## Canal de Denúncia

Possuímos e incentivamos o uso ao Canal de Denúncia. Nossos colaboradores, visitantes e parceiros podem usar o canal para tirar dúvidas ou realizar denúncias, de forma segura e anônima, sobre quaisquer condutas contrárias às nossas políticas e código de conduta, que podem ser acessados através dos canais divulgados e disponibilizados pela empresa. Para terceiros é possível acessar nossa política Anticorrupção de Código de Conduta através do site: [www.solvi.com](http://www.solvi.com)

## Política de Interação com Poder Público

O Grupo possui uma política de Interação com Poder Público com regras de conduta, pautadas por atitudes transparentes, profissionais e éticas, que devem ser observadas por Colaboradores e Terceiros que atuam em nome da empresa na interação com representantes do Poder Público, nacional ou estrangeiro.

## Pacto Setorial

O Grupo é signatário do Pacto Setorial de Integridade (iniciativa da Rede Brasil do Pacto Global da ONU e o Instituto Ethos) que reúne os maiores grupos empresariais de Limpeza Urbana e Gestão de Resíduos Sólidos do país e as principais entidades que representam o setor.



*Pacto Setorial de Integridade - [Diretor Presidente da Solvi Celso Pedroso (centro) no discurso de engajamento no evento de lançamento*

## Selo Pró-Ética

Com periodicidade bianual, a certificação é uma iniciativa do Ministério da Transparência, Fiscalização e Controladoria Geral da União, em parceria com o Instituto Ethos. Como a integridade faz parte do nosso DNA, 25 empresas do grupo foram inscritas em 2018, todas as devolutivas recebidas em 2019 demonstraram a boa evolução das unidades participantes.

### ISO 37001 – Sistema de Gestão Antissuborno

Três UVSs possuem o certificado ISO 37001 – Loga Logística Ambiental, Solví Participações e Innova Peru. O certificado, que é válido por dois anos, tem manutenções a cada doze meses pelo organismo certificador.



QMS Certification Services

### Semana de Integridade

Duas vezes por ano realizamos a Semana de Integridade. Sua programação é composta de palestras realizadas no período da tarde na UVS Solví Jaguaré e transmitidas ao vivo para todas as unidades nacionais e internacionais, tendo o período da manhã dedicado a atividades locais sobre o tema definido para a semana. O evento tem como objetivo fortalecer o conhecimento de todos os colaboradores das UVSs (Unidade de Valorização Sustentáveis) e suas partes interessadas sobre o Programa de Integridade Sustentável do Grupo, e sobre o cenário de Compliance no Brasil e no Mundo. Em constante evolução, em 2019, durante a 5ª Semana de Integridade, realizamos tradução simultânea para as UVSs Internacionais, e na 6ª Semana incluímos a sustentabilidade, passando a chamar, a partir de então: Semana de Integridade e Sustentabilidade. “A inclusão da Sustentabilidade no título da 6ª Semana não foi por acaso e sim para demonstrar o total alinhamento do Grupo Solví e do nosso Programa de Integridade com o alcance dos Objetivos para o Desenvolvimento Sustentável (ODSs) da ONU, deixando muito clara a mensagem de que Integridade e Sustentabilidade caminham juntas, em prol da perenidade dos nossos negócios” afirma Patrícia Bicudo, Diretora Jurídica e de Compliance e Coordenadora da Comissão de Integridade.



6ª semana de Integridade - Loga



Semana de Integridade - Limpar Argentina

### Programa PERTO

Uma boa Gestão de Riscos é caracterizada pelo envolvimento de todos os colaboradores. Para tanto, é necessário o entendimento do papel e da responsabilidade de cada um de nós no dia a dia. Pensando nisso, a Solví criou o Programa PERTO – Pacto Empresarial para a Mitigação de Riscos Tático-Operacionais. Seu objetivo é traduzir as obrigações e requisitos legais das UVSs em instruções práticas de trabalho para cada função exercida.

	PARTICIPAÇÕES TERCEIROS	PARTICIPAÇÕES COLABORADORES	PALESTRAS
<b>TOTAL</b>	<b>3.793</b>	<b>102.378</b>	<b>54</b>
6ª Semana	428	16.797	5
5ª Semana	615	18.831	9
4ª Semana	401	22.859	9
3ª Semana	1625	18.658	10
2ª Semana	404	18.107	13
1ª Semana	320	7.126	8



Quando trabalhamos em conformidade, nos sentimos muito mais seguros, os resultados aparecem e todos saem beneficiados. ”

Célia Francini,  
Diretora Executiva do Grupo Solví.

# VALORES EM AÇÃO: EQUIPE

## Treinamento e Desenvolvimento de Pessoas

*Investimento na formação dos colaboradores gera sustentabilidade corporativa.*

O Grupo Solví acredita que o investimento no treinamento e formação dos seus colaboradores é questão imprescindível para a sua sustentabilidade corporativa. A Academia de Excelência em parceria com as áreas de Gestão de Pessoas de cada Unidade de Valorização Sustentável (UVS) realizam ações de Treinamento e Desenvolvimento com foco em mudanças do comportamento dos colaboradores, visando a aquisição de habilidades relacionadas às tarefas do cargo – atendendo aos padrões e aumentando a produtividade, aperfeiçoamento de desempenhos e das relações interpessoais. Além de desenvolver novos conhecimentos para outras funções as quais o colaborador pode ser considerado produzindo um processo de aprimoramento profissional contínuo.



Treinamento de automação de processos



Treinamento relacionamento com Stakeholders



Treinamento de Formação de aterros

A Diretoria de Pessoas, através da Academia de Excelência, fornece a estrutura e o suporte para as ações necessárias, desde o diagnóstico até desenvolvimento ou customização de programas, parcerias internas e externas para todas as empresas controladas. Com esse suporte, as áreas de Gestão de Pessoas das unidades têm o embasamento necessário para realizar localmente as ações com suas equipes.

As áreas responsáveis pelas ações de Treinamento e Desenvolvimento são ferramentas estratégicas para que o Grupo cumpra o seu papel de agente pioneiro e inovador do seu segmento de negócio, desafio que requer elevada capacitação e competência do seu corpo de colaboradores. Sua missão é apoiar os colaboradores em uma jornada de aprimoramento constante, seja através de ações próprias ou externas.

## PROGRAMAS ACADEMIA DE EXCELÊNCIA

Tradicionalmente, a Academia de Excelência atua estrategicamente através dos seus programas de treinamento e desenvolvimento que estão focados em capacitar colaboradores para melhoria do desempenho atual e desenvolvimento de competências futuras. Os programas são: **Programa Integrador, Programa de Estágio, Programa de Trainee, Programa Técnico, Programa Gerencial, Programa Qualificar para Liderar, Programa Liderar e Programa Mentoring.**

## Pilar Institucional

As ações como palestras, treinamentos, cursos e workshops da Academia de Excelência são realizadas de forma presencial na sede do Grupo no bairro do Jaguaré, em São Paulo, essas ações presenciais podem ser levadas a outras unidades conforme quórum de participantes. É através do Ambiente de Conhecimento e Aprendizagem Digital (ACAD) que a Academia de Excelência quebra a barreira da distância, levando conteúdos relevantes e interativos para todos os colaboradores do Grupo Solvi.



*O apoio da equipe da Academia faz com que o que parecia um desafio inalcançável se concretize em conquistas importantes para o desenvolvimento das nossas competências. ”*

*Samara Vital,  
Supervisora de Sustentabilidade da UVS Essencis  
Betim, participante do Qualificar para Liderar 2019.*



*Temas abordados de forma coerente, integrando fortemente as questões técnicas necessárias para a formação de um profissional no ramo de aterros. ”*

*Feedback do curso:  
Formação e Certificação de Profissionais em UVS – Aterros*



*As vivências e trocas de experiências do Programa Liderar nos dão a bagagem que precisamos para influenciar positivamente as nossas equipes. ”*

*Arthur Longano Bevilacqua  
Gerente da UVS SBA, participante do Liderar 2019.*



*O dinamismo do treinamento, junto com o carisma dos instrutores, ajudou na passagem do conteúdo, motivacional, mudança de mindset e definições de aspectos; ”*

*Feedback do curso:  
Programa Liderança 360°*

## Desenvolvimento humano e profissional no ambiente de trabalho (Presencial e EAD)

	PROGRAMA ACADEMIA	2017	2018	2019
Certificações	Integrador	7.477	7.707	6.254
	Estágio	375	491	364
	Técnico	1.144	1.526	2.125
	Gerencial	201	109	759
	Qualificar	25	20	23
	Liderar	29	20	17
	Mentoring	-	8	8



### Indicadores de T&D - Presencial

INDICADOR	2017	2018	2019
Temas	50	55	52
Inscritos	7.812	10.365	8.569
Certificados	7.533	8.547	8.060
Horas	15.747	16.825	20.303
Turmas	76	93	141
Avaliação Positivas	97	99	98

### Indicadores de T&D - EAD

INDICADOR	2017	2018	2019
Temas	14	23	31
Inscritos	3.152	4.071	8.990
Certificados	1.689	1.326	5.861
Horas	3.416	1.418	7.618
Turmas	18	23	33
Avaliação Positivas	0	99	98

### T&D NA UVS

Em nossas unidades de negócio, as ações de treinamento e desenvolvimento são classificadas nas categorias: Operacional, Técnico, Saúde e Segurança do Trabalho, Integrador, Gerencial, Liderança e Mentoring. Tendo como destaque a dedicação à formação de nossos colaboradores operacionais.

### Indicadores de T&D - UVSs

INDICADOR	2019
Participações	53.647
Horas	71.695
Turmas	3.118

Além de uma grade diversa de cursos, formações e treinamentos na UVSs e na Academia de Excelência Solví, buscamos fomentar integração e sinergia entre as empresas do Grupo, além do desenvolvimento de novos negócios para as empresas. O Programa STAR, e o Solidez são exemplos desta integração.

O **STAR** é um programa para o desenvolvimento das equipes comerciais do Grupo. A plataforma de Inteligência de Negócio busca alavancar o processo de diferenciação com a integração de 4 processos: Solucionamento, Time de Vendas, Auditorias/ Aproximação do Clientes e Reputação. Em 2019, a programa contou com a participação de 76 colaboradores do time de vendas, em palestras como Vender, Vender, Vender com **Ciro Botinni** e o Workshop Sucesso em Relacionamento e Vendas com **Fernando Santos da Netprofit**.

Já o **Programa Solidez**, é realizado com os colaboradores do Centro de Serviços Compartilhados (CSC), e proporciona o desenvolvimento contínuo dos colaboradores, focando na capacitação, sinergia entre as áreas, buscando pela eficiência operacional e excelência no atendimento ao cliente, as UVSs. Sua dinâmica engloba atividades para atingimento de metas individuais e coletivas, compreendendo as áreas de Administração de Pessoal, Contabilidade, Excelência da informação, Serviços Financeiros, Fiscal, Suprimentos e Tecnologia da Informação.



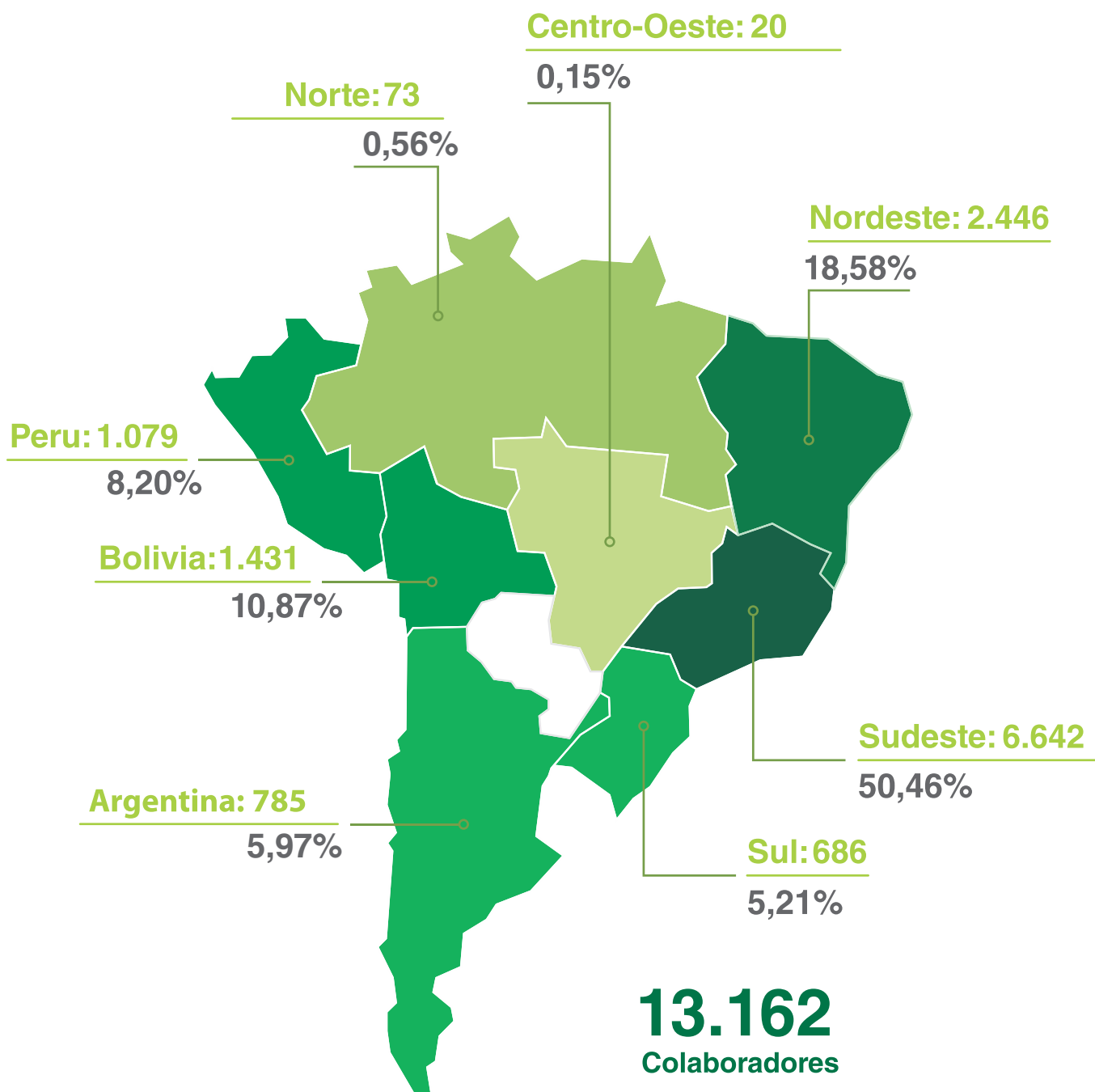
Programa STAR



Premiação de equipes Encerramento Programa Solidez

# NOSSA GENTE

## COLABORADORES POR REGIÃO GEOGRÁFICA



## COLABORADORES POR DIVISÃO DE NEGÓCIOS



29,27%

Concessões e PPPs



57,07%

Tratamento e Destinação



11,65%

Serviços Industriais



1,94%

Corporativo  
Atentador  
CSC - Centros de Serviços  
Compartilhados



0,07%

Engenharia

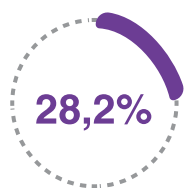


Autoclave - Colaboradores Viasolo Betim



CRVR Minas do Leão

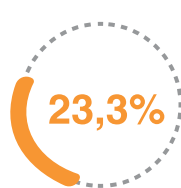
## COLABORADORES POR TEMPO DE SERVIÇO



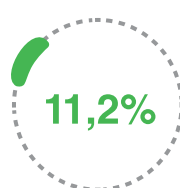
0 a 1



2 a 5



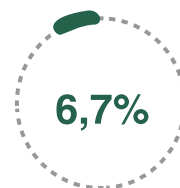
6 a 10



11 a 15

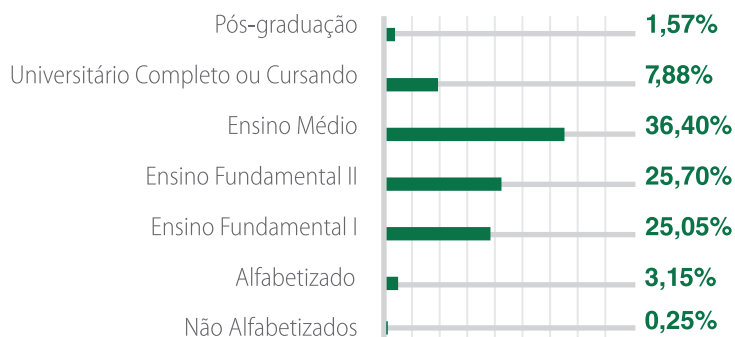


16 a 20



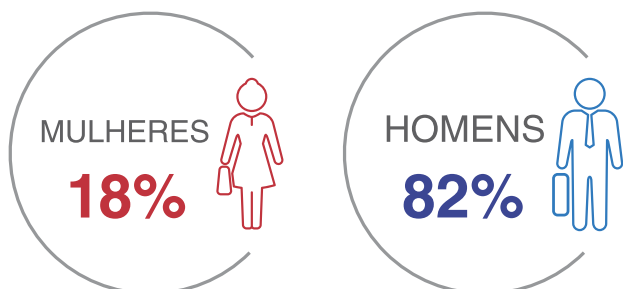
+20

## COLABORADORES POR GRAU DE ESCOLARIDADE



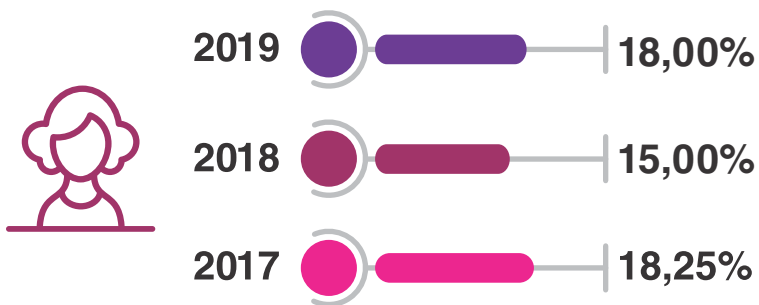
Sotero - BA

### COLABORADORES POR SEXO



CRVR - Giruá

### MULHERES DO GRUPO SOLVÍ

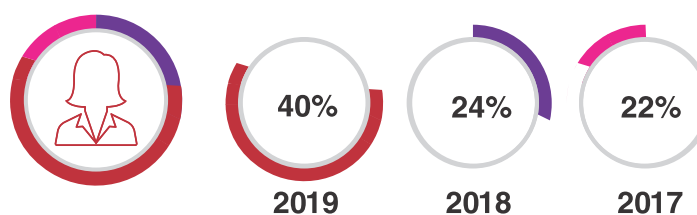


Sotero - BA

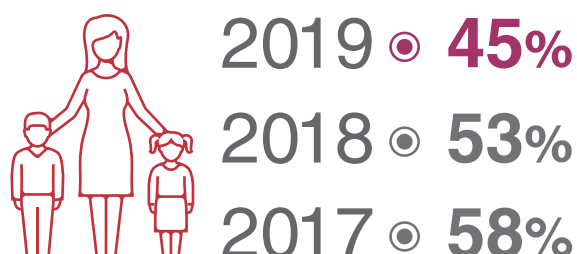


CRVR Giruá

### MULHERES EM CARGO DE LIDERANÇA



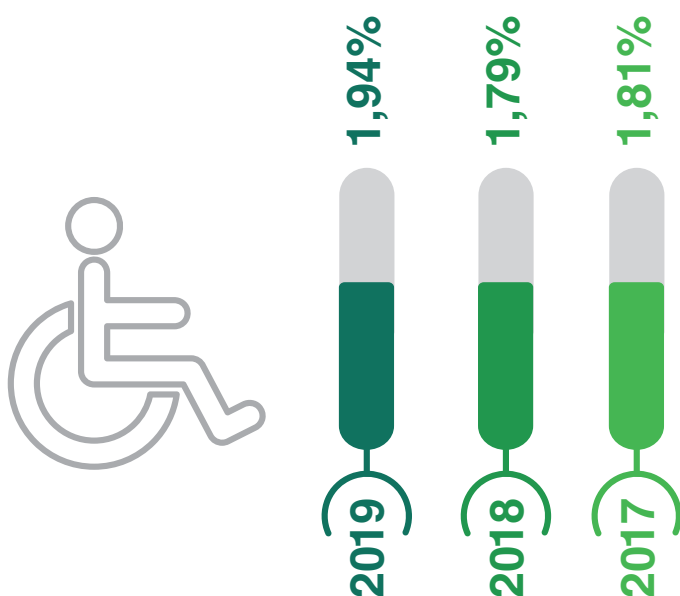
### TAXA DE RETORNO AO TRABALHO APÓS A LICENÇA MATERNIDADE



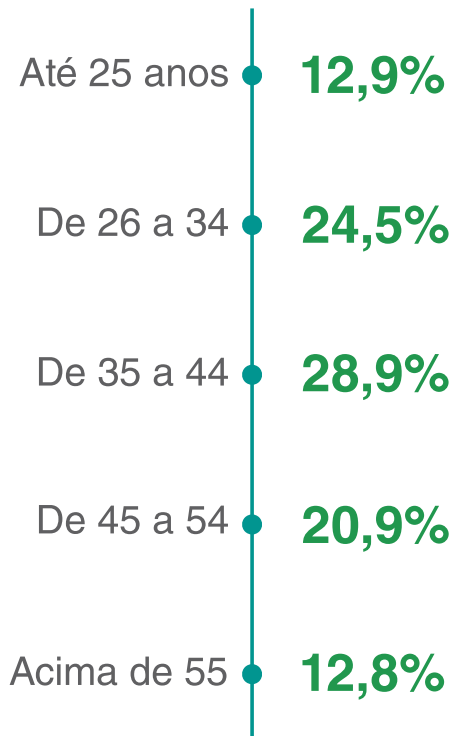
Viasolo Betim



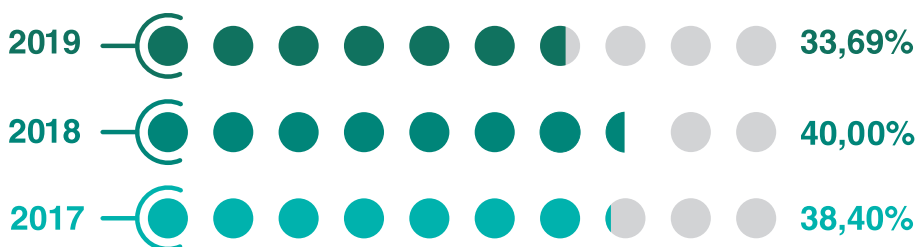
**COLABORADORES COM NECESSIDADES ESPECIAIS**



**COLABORADORES POR FAIXA ETÁRIA**



**COLABORADORES ACIMA DE 45 ANOS**



Marli Teresinha Severo - CRVR São Leopoldo

# VALORES EM AÇÃO: INOVAÇÃO

---

***Buscar novas formas de fazer, avaliando, redesenhando e atualizando continuamente processos, sistemáticas, metodologias e tecnologias.***

Nosso processo contínuo de inovação nos permite não só acompanhar, como estar à frente das transformações do mercado, com produtividade e preços competitivos. Temos tradição como referência nesse setor com aterros sanitários que são verdadeiras obras de arte da engenharia ambiental. Nossa Diretoria Técnica possui uma gerência dedicada ao Desenvolvimento de Tecnologia e Inovação, criada para apoiar as UVSs no atendimento de seus clientes além do desenvolvimento de projetos, estreitando a cooperação com universidades e entidades de classe, buscando novas parcerias, possibilitando a criação de fóruns e seminários, grupos de discussões, desenvolvimento de instruções e normas técnicas.

## ***Inovação na planta de Incineração***

***Unidade coloca país junto a referências mundiais e como exemplo para a América Latina em medidas contra o aquecimento global.***

Em 2019, o incinerador da UVS Essencis Taboão da Serra passou por teste junto à CETESB para queima de gases nocivos à camada de ozônio. A unidade é a única no país a fazer parte do Projeto de Gerenciamento e Destinação Final de Resíduos de Substâncias Destruidoras do Ozônio (SDOs), coordenado pelo Ministério do Meio Ambiente - MMA e executado pelo Programa das Nações Unidas para o Desenvolvimento - PNUD.

A iniciativa coloca o país e o Grupo Solví junto a referências mundiais em relação ao movimento para frear o aquecimento global, com destinação adequada de gases como de Clorofluorcarbono (CFC) - utilizado pelas indústrias de refrigeração e ar condicionado - extremamente prejudiciais à camada de ozônio e ao sistema climático global.

A UVS vem participando da etapa de destinação final ambientalmente correta dos gases não regeneráveis deste programa executado pelo PNUD. No incinerador,



*Incinerador - Essencis Taboão da Serra*

totalmente adequado às exigências necessárias, deve ser queimado o estoque atual de cerca de 80 toneladas de gases nocivos à camada de ozônio, vindos de resíduos de fluidos frigoríficos. Esses gases estão armazenados nos Centros de Regeneração e Armazenamento de SDOs (CRAs) instalados em diferentes regiões do país e aguardam para serem eliminados de forma correta.

A incineração é um processo de destruição térmica realizado sob altas temperaturas (900 a 1350 °C), com tempo de residência controlada, e utilizado para o tratamento de resíduos de alta periculosidade ou que necessitam de destruição completa e segura. No caso dos CFCs, tubulações conduzem os resíduos dos cilindros e lanças atomizam o resíduo dentro do forno.



*Tudo aquilo que não pode ser reaproveitado, regenerado e reinserido na cadeia produtiva desses gases, poderá ser destinado para a incineração para sua destruição, contribuindo assim para a redução do aquecimento global e a proteção da camada de ozônio” Ariane Mayer - Responsável pela gestão do incinerador.*

# VALORES EM AÇÃO: EXCELÊNCIA COM DINAMISMO

**Antecipar-se às movimentações e demandas do mercado de forma rápida, integrada, flexível e proativa.**

O crescimento do Grupo Solví está diretamente ligado ao desenvolvimento de seus colaboradores. A empresa oferece ferramentas que possibilitem que eles descubram e aproveitem seus potenciais de forma plena. Este é um investimento contínuo do Grupo na busca da consolidação da qualidade e a perenidade de seu negócio. Criamos uma metodologia de Sistema de Gestão e estabelecemos programas de treinamentos focando sempre a excelência e o status de referência na oferta de nossos serviços. Aplicamos um sistema de avaliação que contempla as frentes operacional, tática e estratégica, analisando seus indicadores e impactos nos resultados empresariais.



Diretoria Solví na Climate Week





Visitas dos representantes da ONU e do Banco Mundial à UVS Termoverde Salvador

A aplicação de programas inovadores proporciona um cenário propício para que possamos aproveitar da melhor maneira os recursos da empresa, humanos ou tecnológicos, garantindo alto padrão de qualidade de nossos serviços, com eficiência operacional, condensando nosso dinamismo e nossa visão de futuro.

## Climate Week

Esses valores também são identificados em ações como o pioneirismo da UVS baiana Battre na emissão de crédito de carbono em sua operação no aterro sanitário da unidade. A unidade foi a primeira do mundo a conseguir registro pela ONU para tanto. Em agosto de 2019, durante a Semana do Clima da América Latina e Caribe (Climate Week) realizada em Salvador, o Presidente do Grupo, Celso Pedroso, assinou, juntamente com o prefeito da cidade, conhecido como ACM Neto, um Termo de Compromisso em que a UVS BATTRE e a Solví, neutralizaram 100% das emissões de carbono do evento a partir de créditos emitidos pela UVS, além do plantio de 470 mudas nativas, representando a idade do Município do Salvador. Além da Battre com a Termoverde Salvador, Essencis com a Termoverde Caieiras, a e a CRVR com a Biotérmica também emitem créditos de carbono, que são utilizados na neutralização de Gases de Efeito Estufa, para o mercado internacional.



Entrada do evento Latin America and Caribbean Climate Week



Equipe Solví no stand da Climate Week



# VALORES EM AÇÃO: RESPONSABILIDADE SOCIOAMBIENTAL

## Programa de Parceria Cidadã com a Sociedade – PPCS

O Programa Parceria Cidadã com Sociedade, PPCS, é uma tecnologia social utilizada pelas empresas do Grupo Solví para nortear o relacionamento com os públicos de interesse de cada Unidade de Valorização Sustentável (UVS). É um grande guarda-chuva que abriga todas ações de relacionamento das empresas com a comunidade e stakeholders. Trata-se ainda de uma ferramenta estratégica para a empresa, medindo seu grau de reconhecimento e posicionando o negócio como uma operação que gera valor e riquezas para as pessoas e para a sociedade. Esse posicionamento do Grupo fortalece o relacionamento e parceria com a comunidade e garante licença social para operar como uma UVS. Com sua aplicação, o líder é capaz de fazer a análise dos ambientes externo e interno de atuação da empresa, sob a perspectiva de percepção de valor gerado nas partes interessadas e de interesse da organização e fazer levantamento de recursos necessários para executar o planejamento. Na prática, os passos do PPCS resultam na melhoria da operação, com base no planejamento e ações sociais como seu complemento. Serve ainda como forma de disseminar as informações do que foi planejado.

## Ciclo anual do PPCS



### PPCS

Programa de parceria Cidadã com a Sociedade

**40** UVSs envolvidas

**73** projetos e ações sociais

**327** projetos e ações de educação ambiental

**+240 mil** pessoas impactadas diretamente

**+23 mil** mudas de plantas doadas

# VALORES EM AÇÃO: PARCERIA

**Estabelecer relacionamento forte e perene junto a clientes, fornecedores e comunidades, com ética, integridade e transparência.**

Como operadoras de políticas públicas, somos comprometidos com as instituições de classe e do setor na formulação de estratégias para a implementação da Política Nacional de Resíduos Sólidos (PNRS), a otimização tributária e o fortalecimento de políticas públicas.

Em 2019, por meio de associação, iniciamos uma atuação junto ao Centro das Indústrias do Estado de São Paulo - CIESP Distrital Oeste. Com parceria entre empresas do grupo, GRI, Koleta, Essencis e o CIESP Oeste, foi possível o desenvolvimento do workshop “Soluções Tecnológicas” realizado na UVS Essencis Caieiras. Outra ação que também foi possível graças a esta parceria, foi o **Limpa Lapa**, ação que reuniu 200 voluntários e outras empresas, que atuam no bairro da zona oeste de São Paulo em junho do ano passado para ação de conscientização e limpeza



Equipe Solví no Limpa Lapa

do bairro da Lapa em São Paulo. “O CIESP aparece como importante articulador de movimentos, cujos objetivos coadunam com os objetivos da GRI e da Koleta”, afirma Lucas Feltre – Diretor de Serviços Industriais do Grupo Solví.

Em 2019, o Grupo Solví marcou presença em eventos e feiras importantes para o segmento, por meio de stands e palestras que favoreceram o networking e a efetivação de novos negócios. Em maio, na capital paulista, a empresa participou da Ecomondo Brasil – Feira de Soluções Tecnológicas para Gestão da Sustentabilidade, em agosto, esteve presente na LATAM Retail Show, que reúne conteúdo de relevância estratégica com uma ampla área de exposição de Varejo (soluções e serviços) e em novembro marcou presença na Waste Expo Brasil – Feira de Gestão de Resíduo Sólido, reunindo grandes empresas, profissionais e técnicos do setor de todo o país.



Stand Solví - Waste Expo Brasil

## Parceiros do Grupo Solví:

- ABETRE - Associação Brasileira de Empresas de Tratamento de Resíduos e Efluentes;
- SELUR - Sindicato das Empresas de Limpeza Urbana no Estado de São Paulo;
- ABRELPE - Associação Brasileira de Empresas de Limpeza Pública e Resíduos Especiais;
- ABDIB - Associação Brasileira da Infraestrutura e Indústrias de Base;
- ABLP - Associação Brasileira de Resíduos Sólidos e Limpeza Pública.
- CIESP - Centro das Indústrias do Estado de São Paulo Distrital Oeste de São Paulo



**PILAR**  
**AMBIENTAL**



Manter uma evolução constante na área de gestão de resíduos é a nossa razão de existir.

Investimos em alternativas tecnológicas projetadas para o reaproveitamento de recursos naturais, levando ao aumento da produtividade e da sustentabilidade dos negócios. Procuramos assim, deixar como legado uma cadeia de geração de riquezas e soluções inovadoras para nossos clientes e uma sociedade comprometida com a sustentabilidade.



# GERANDO VALOR COM PRÁTICAS SUSTENTÁVEIS

## Operação Praia Limpa – Sotero Ambiental

A Sotero Ambiental é responsável pela limpeza de 30 km de praias em Salvador, na Bahia. Em 2019, com o seu Projeto Praia Limpa, a UVS realizou mais de 50 ações nessa área com suas equipes de educação ambiental sensibilizando diretamente mais de 3.500 pessoas. Durante o verão, a ação se incorpora ao projeto ‘A Onda é Preservar’ da prefeitura de Salvador que distribuiu sacolas biodegradáveis, lixocar e ‘portas perfuro cortantes’ a munícipes, turistas e comerciantes.

Durante os meses de outubro e novembro de 2019, em decorrência do derramamento de óleo que atingiu as praias do Nordeste brasileiro, a empresa mobilizou 350 colaboradores para a remoção de 140 toneladas de óleo das areias das praias de Paciência, Buracão, Pedra do Sal, Jaguaribe, Jardim de Alah, Jardim dos Namorados, Amaralina, Piatã, Itapuã e Ipitanga. A periculosidade do resíduo demandou a utilização de 3 mil EPIs específicos para a ação.



Praia Limpa - Sotero



Praia Limpa - Sotero

## Evolução tecnológica aumenta produtividade e sustentabilidade dos negócios

O Grupo Solví tem como propósito oferecer soluções ambientais completas e integradas na gestão de resíduos. Com domínio de tecnologias para utilizá-las de maneira inteligente, destaca-se no mercado com um portfólio de serviços amplo e constantemente atualizados, que possibilita reaproveitamento de recursos com a segurança da mitigação completa de riscos ambientais. Suas empresas possuem conhecimentos avançados em soluções para o tratamento, destinação e valorização de resíduos, com unidades próprias,

infraestrutura de ponta e certificadas. Onde há viabilidade técnica e financeira, nossas empresas buscam soluções integradas para a valorização dos resíduos e a preservação ambiental.

Por meio do nosso PPCS – Programa de Parceria Cidadã com a Sociedade, procuramos deixar como legado uma cadeia de geração de riquezas e soluções inovadoras para nossos clientes, estabelecendo vínculos duradouros e éticos com nossos stakeholders, criando empregos e promovendo a formação de profissionais e cidadãos íntegros e uma sociedade comprometida com a sustentabilidade.

### Novas ETEs do Grupo Solví

Em 2019, duas novas Estação de Tratamento de Efluentes do Grupo concluíram suas implantações, sendo uma no RS e outra em GO. Com um investimento de R\$ 8,85 milhões, a ETE da UVS CRVR Minas do Leão, será a maior planta do mercado no Rio Grande do Sul, tendo capacidade para atender todo estado. “Trata-se da alternativa mais segura para destinação de efluentes líquidos no estado, visto que hoje muitas empresas são obrigadas a levá-los para tratamento em Santa Catarina, com altos custos de transporte e risco ambiental”, afirma Leomyr de Castro Gironi, Diretor de Novos Negócios da CRVR.

Localizada na UVS Resíduo Zero, Guapó - Goiás, a ETE é resultado de um investimento de R\$ 2,3 milhões. Sendo a primeira desse porte na região, possui capacidade para tratamento inicial de 5 m<sup>3</sup>/h, com potencial de ampliação projetada para 15 m<sup>3</sup>/h. A ETE trata o chorume do aterro sanitário e industrial da UVS, que é utilizado pelos municípios da região. “A ETE oferece condições seguras para o tratamento do percolado do aterro sanitário que atende a população regional e às demandas industriais do estado de Goiás”, garante Celso Barbosa, gerente da unidade.”

### Unidade Verde

A UVS Essencis Juiz de Fora surpreende seus visitantes com sua construção baseada nas sete Dimensões da Certificação Leed, sigla para Leadership in Energy and Environmental Design – Liderança em Energia e Design Ambiental - selo de maior reconhecimento internacional de

edifícios verdes e o mais utilizado em todo o mundo. O conceito, que não leva em conta apenas o modo como se constrói, com racionalização de materiais ou reciclagem de resíduos, abrange um conjunto de práticas que buscam a eficiência no ciclo de vida da edificação.

#### Conceito LEED na UVS Juiz de Fora:

- Uso de materiais não degradantes durante a construção;
  - Adoção da prática “Zero Desperdício” durante a construção;
- Adoção de técnicas construtivas que possibilitam o uso racional de recursos naturais, principalmente energia elétrica e água;
  - Otimização do uso de iluminação natural;
    - Pavimentação permeável;
    - Telhado verde;
- Maximização do espaço aberto e áreas verdes;
  - Reúso de Água da Chuva;
    - Coleta Seletiva e;
    - Bicicletário.



Essencis Juiz de Fora - Conceito LEED



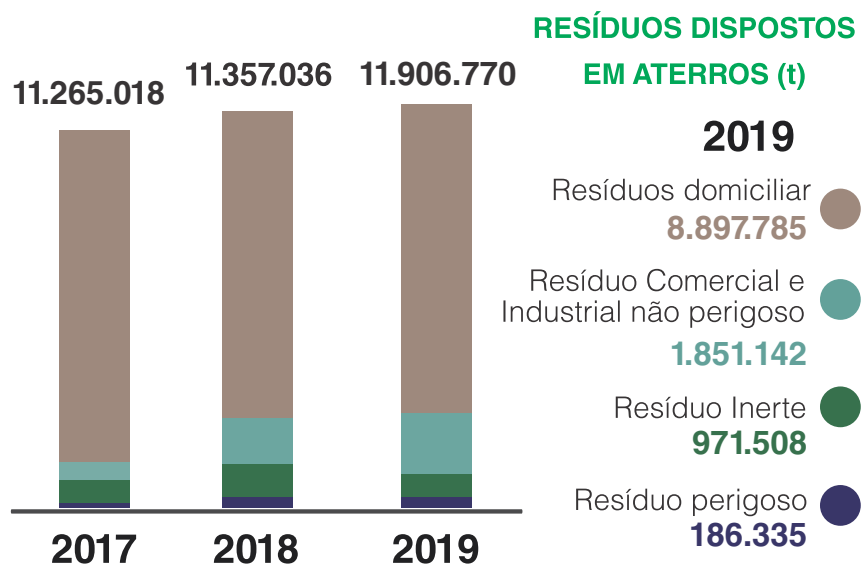
Teto Verde - Essencis Juiz de Fora

### Disposição final em aterros, a solução ambiental adequada e eficiente

De acordo com dados oficiais (SNIS 2017), o Brasil ainda possui cerca de 3 mil lixões ou aterros irregulares, que impactam o meio ambiente e a vida de mais de 77 milhões de brasileiros. Segundo o estudo da PWC e do Selur, “os lixões são considerados hoje a maior fonte de poluição do planeta, impactando primariamente as comunidades mais carentes situadas nas zonas periféricas dos centros urbanos”.

Ao contrário dos lixões, os aterros sanitários são a principal solução no tratamento de grandes volumes de resíduos, e são projetos de engenharia que evitam os danos ao meio ambiente e à saúde das pessoas. Enquanto inovadoras tecnologias e práticas de redução, reutilização e reciclagem de resíduos estão em fase de desenvolvimento, os aterros sanitários mantêm seu importante papel de evitar o caos no saneamento urbano e a poluição difusa nas cidades, ao mesmo tempo em que podem ser integrados a outras tecnologias como triagem e reciclagem, geração de energia, valorização de resíduos da construção civil (RCC) e blendagem para coprocessamento.

Em 2019, o Grupo Solví tratou adequadamente em aterros sanitários mais de 12 milhões de toneladas de resíduos, promovendo limpeza pública e saneamento, evitando a poluição difusa que gera contaminações e doenças. Desse modo, o Grupo contribuiu positivamente para a saúde e a qualidade de vida para as populações nos quatro países onde atua: Brasil, Argentina, Bolívia e Peru, cumprindo com sua razão de existir - prover soluções para a vida.



### Inventário de emissão de Gases de Efeito Estufa

**Relatório permite incremento das ações de redução do impacto ambiental de nossas operações.**

O Grupo Solví realizou o seu primeiro inventário de emissões de gases de efeito estufa (GEE). Esse relatório traduz o impacto de todas as atividades do Grupo na emissão de gases de efeito estufa, a partir da quantidade de dióxido de carbono (CO<sub>2</sub>) equivalente lançado na atmosfera. A iniciativa voluntária da empresa que levantou todas as emissões e consumo de energia de 100% das unidades do Grupo está compilada no documento **IEGEE-GS-2019**.

Seguindo orientações do GHG Protocol – Brasil e da norma NBR ISO 14064- 1:2007, o inventário foi dividido em Escopo 1 (combustão estacionária / combustão móvel / resíduos sólidos) e Escopo 2 (consumo de eletricidade proveniente da rede elétrica). Foram contabilizadas as quantidades de dióxido de carbono (CO<sub>2</sub>), metano (CH<sub>4</sub>) e óxido nitroso (N<sub>2</sub>O) emitidas pelas atividades da empresa. O **IEGEE-GS-2019** contabilizou índices totais por escopo no valor de:



## PEGADA DE CARBONO

<b>3.814.898,93 tCO<sub>2</sub>e</b>	<b>Escopo 1</b>
<b>5.246,46 tCO<sub>2</sub>e</b>	<b>Escopo 2</b>

“Conhecer e quantificar esses dados é fundamental para o desenvolvimento de novas iniciativas para redução desta emissão” destaca Roberta Moraes Costa, engenheira da área técnica do Grupo. “E essas iniciativas devem continuar focando na preservação das áreas verdes em torno dos aterros e na implantação de mais projetos de geração de energia renovável”, complementa.

“Nossos números expressivos são explicados pelo fato de que o volume total de resíduo gerado pela grande população atendida pelos 35 aterros da Solví em todo o Brasil e no exterior entra para a contabilidade final do inventário do Grupo”, explica Roberta. “No entanto, somos referência em ações mitigatórias há muito tempo”, ressalta. “Nossos projetos de captação de biogás no Rio Grande do Sul, São Paulo e na Bahia em 2019 geraram 422.499 MWh/ano, energia suficiente para suprir aproximadamente 550 mil habitantes e que evitaram a emissão de 2.591.760 t CO<sub>2</sub>eq/t na atmosfera”, acrescenta.

## Solví é referência em créditos de carbono no mundo

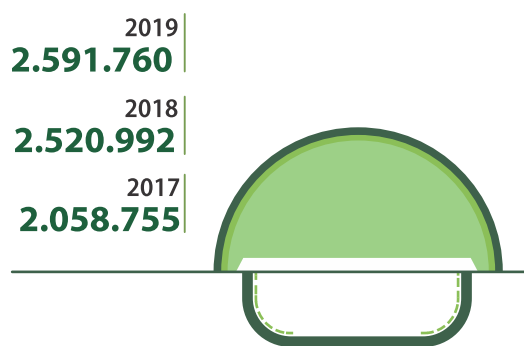
O Grupo Solví tem projetos de crédito de carbono em quatro de suas Unidades de Valorização Sustentável (UVS) Battre, em Salvador, com 19MW instalado; Essencis Caieiras, 29,5 MW; CRVR Minas do Leão, 8,5 MW instalados e CRVR São Leopoldo, somente queima em flare. Os projetos colocam a empresa na liderança entre os geradores de crédito de carbono, a partir de biogás, no mundo.

## VALORIZAÇÃO DO BIOGÁS PELA SOLVÍ

UVS (Unidade de Valorização Sustentável)	BATRE	TERMOVERDE CAIEIRAS	BIOTÉRMICA MINAS DO LEÃO
Início das operações:	Janeiro de 2004	Março de 2006	Dezembro de 2007
Créditos de Carbono:	<b>6.598.358</b>	<b>9.021.947</b>	<b>3.247.661</b>

**TOTAL SOLVÍ - 18.867.966** - Equivalente à emissão industrial do Estado de São Paulo em 1 ano!

## EMISSÕES DE METANO EVITADAS NOS ATERROS DO GRUPO SOLVÍ (tCO<sub>2</sub>eq)



### MANUTENÇÃO DE ÁREAS VERDES

Muito mais do que uma obrigação, a proteção de áreas verdes no entorno das UVSs é fundamental para que o Grupo cumpra seu papel no desenvolvimento sustentável, sendo agente responsável pela preservação do meio ambiente para as gerações atuais e futuras.



Manutenção de áreas verdes - UVS Batre e Termoverde Salvador

Os aterros Solví contam com projetos de manutenção da biodiversidade e replantio da vegetação. Quando há a necessidade de plantio, as ações são acompanhadas por equipes técnicas multidisciplinares compostas por engenheiros florestais e biólogos.

São mais de 840 hectares (840 campos de futebol) de áreas preservadas de vegetação nativa e exótica, em projetos que proporcionam, além de melhoria do aspecto paisagístico das plantas, a proteção de nascentes, rios e córregos, dos lençóis freáticos e promovem o retorno da fauna local, e ainda incluem espaços de convivência e educação ambiental.

### GERAÇÃO DE ENERGIA A PARTIR DO BIOGÁS DE ATERROS SANITÁRIOS

O pioneirismo do Grupo Solví também é verificado no setor de geração de energia elétrica a partir do biogás de aterro. A UVS Termoverde, de Salvador, instalada no complexo da UVS Batre, é o primeiro empreendimento do gênero no Nordeste brasileiro.

Sua estrutura é composta por 19 motogeradores de 1.059 KW e uma linha de transmissão de energia de 7,8 quilômetros, que faz a sua interligação ao sistema elétrico nacional. A estrutura tem capacidade para o abastecimento de um município de até **200 mil habitantes**.



Termoverde Salvador



A usina de Minas do Leão, no Rio Grande do Sul, operada pela Biotérmica Energia, gera 8,5 megawatt horas (MWh) de energia limpa. A primeira termelétrica a biogás de aterro gaúcha produz 60 mil MWh ao ano, o que representa atender 25 mil residências com energia elétrica sustentável ou um município de **100 mil habitantes**. O aterro recebe 3,5 mil toneladas de resíduos por dia e gera cerca de 6 mil Nm<sup>3</sup> de biogás por hora, 24 horas por dia, durante sete dias na semana. Cerca de 40% do biogás captado é queimado em flare e os outros 60% vão para a produção de energia elétrica.



Biotérmica

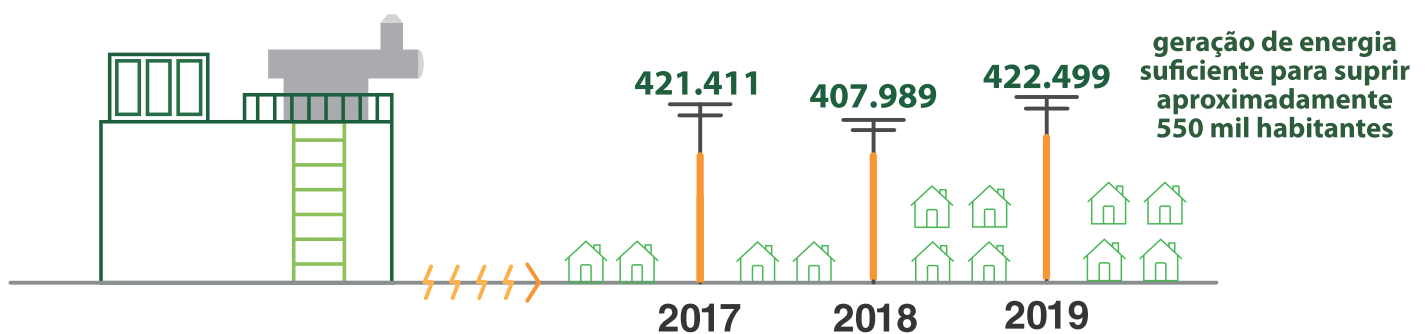
Em Caieiras, São Paulo, localizada dentro da UVS Essencis, a UVS Termoverde Caieiras valoriza e trata o metano captado de cerca de 10 mil toneladas de resíduo orgânico que recebe diariamente. Por meio de uma rede de tubulações distribuída

no aterro, o metano é direcionado a contêineres modulares com geradores de energia individuais. Essa tecnologia é duplamente benéfica ao meio ambiente, pois além de evitar a liberação do gás no meio ambiente, pela queima do metano, há a geração da energia pela UVS Termoverde Caieiras, que é suficiente para suprir as demandas de uma cidade de **300 mil habitantes**, contribuindo para a diversidade da matriz energética do país.



Essencis e Termoverde Caieiras

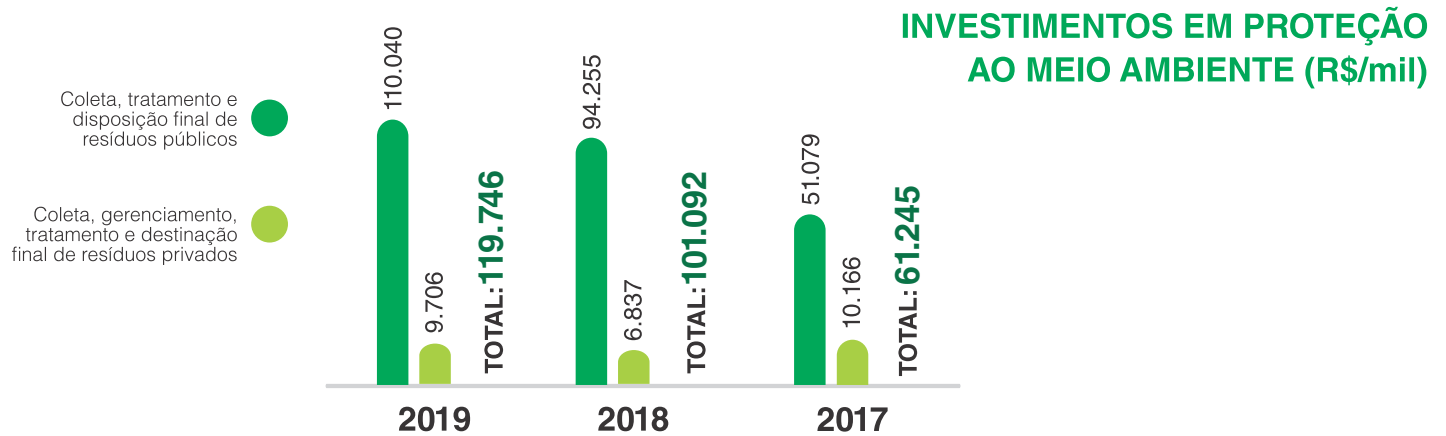
### GERAÇÃO DE ENERGIA ELÉTRICA A PARTIR DO BIOGÁS (MWh/ano)





# PRESERVAÇÃO DO MEIO AMBIENTE

Um princípio e valor do Grupo Solví é a preservação ambiental e proteção ao meio ambiente e, neste sentido, o Grupo se diferencia no mercado pelo alto investimento em novas tecnologias e processos para controlar e garantir segurança ambiental em todas as suas operações e negócios. Uma estratégia do Grupo é o desenvolvimento no segmento de tratamento e valorização de resíduos, o aumento de investimentos de 2019 com relação aos anos anteriores, refletem este posicionamento. Foram investidos em coleta, tratamento e disposição final de resíduos públicos e privados, o equivalente a R\$ 119.746.665 corresponde a 18,7 milhões a mais do que o investido em 2018.



# RESÍDUOS COLETADOS

Tivemos um aumento significativo no total de resíduos comerciais e industriais coletados. Os bons resultados são frutos do direcionamento dos investimentos das coligadas nesse setor, expansão internacional, consolidando a liderança do Grupo nesse segmento.



Coleta Domiciliar - LOGA - SP

# VALORIZAÇÃO DE RESÍDUOS

## Usinas de Reciclagens

O tratamento e valorização de resíduos antes da disposição final, com o encaminhamento para as usinas de reciclagem sinaliza que esta alternativa está buscando se consolidar na cultura do País. O Grupo Solví em 2019, através de suas 5 usinas de triagem, reciclou ao todo 27.991 toneladas de resíduos, sendo:

### RECICLAGEM DE RESÍDUOS ANTES DA DISPOSIÇÃO FINAL (t)



## Usina de Valorização do Entulho de Construção Cível

Através da Usina de Beneficiamento da UVS Águas Claras Ambiental, em Salvador, nasceu da visão estratégica do Grupo Solví sobre a necessidade de opções para o manejo de descartes da construção civil na região metropolitana da capital baiana. Esses inertes têm características físico-químicas que dependem de um longo tempo para sua decomposição. Sua operação iniciou em Novembro de 2018 e desde então a UVS já beneficiou mais de 12 mil toneladas de resíduos da construção civil, transformando ao menor volume possível, sem causar danos à saúde ou ao meio ambiente. O estoque pode ser utilizado para compor tijolos, blocos, placas de revestimento, argamassa, concretos, tubos e inclusive solos provenientes da terraplanagem. A usina tem como destaque a produção de cinco tipos de reciclados, como o de BGS (bica graduada simples), areia, pedrisco e britas 1 e 2.

### BENEFICIAMENTO DE ENTULHO

2019  11.676 Toneladas



## Logística e Manufatura Reversa

Desde 2012 o Grupo Solví vem se destacando no universo da economia circular, oferecendo serviços de manufatura reversa através de sua tecnologia de Logística Reversa ou por meio de programas como o Jogue Limpo.

### Manufatura de Sucata Eletrônica e Catalizador Automotivo

Operando em 8 UVSs, sendo Essencis: Caieiras e São José dos Campos em SP, Magé no RJ, Curitiba no PR, Betim e Juiz de Fora em MG, Capela de Santa no RS e na UVS GRI Bahia, essa tecnologia permite recuperar materiais, divididos entre sucata eletrônica (linhas verde, marrom e branca) e catalisadores automotivos. “Cerca de 80% da nossa prospecção vem do varejo, ou seja, de autônomos recicladores ou ferro-velho”, explica Lucy Carvalho Gerente Comercial da Essencis. Tudo que chega às unidades passa por triagens minuciosas que valorizam o material, depois são separados por lotes e enviadas para uma empresa parceira de purificação, antes de serem reinseridos na cadeia produtiva.



Essencis Caieiras Logística Rev de Sucata Eletronica

## MANUFATURA REVERSA DE SUCATA

### QTD. DE METAIS EXTRAÍDOS

#### Sucara Eletrônica (KG)

Ouro (Au) 274,57  
Prata (Ag) 1731,5  
Paládio (Pd) 49,87  
Cobre (Cu) 495.932

#### Sucata Catalisador (KG)

Platina (Pt) 27,94  
Paládio (Pd) 121,90  
Rhódio (Rh) 18,24

- 1º Comércio
- 2º Recicladores
- 3º Galpão de Triagem
- 4º Industria de Purificação

### QTD. MATERIAIS RECEBIDOS

Sucata de Catalisador Automotivo **28,17** TONELADAS

Sucata Eletrônica **845,88** TONELADAS





## Logística Reversa - Programa Jogue Limpo

O Programa Jogue Limpo é um sistema de logística reversa para recebimento itinerante gratuito de embalagens de óleo lubrificante pós-consumo, criado por iniciativa dos fabricantes associados ao Instituto Jogue Limpo, presente em 14 estados brasileiros. A ação é um reflexo da obrigatoriedade de atendimento à PNRS, na qual essas indústrias firmaram metas com o Ministério de Meio Ambiente. Em 2012, o órgão lançou sua primeira concorrência que foi vencida pela UVS GRI. Desde então a atuação a empresa destaca-se por ser uma das únicas do país a possuir capacitação técnica para operacionalizar o projeto. A empresa faz a coleta, transporte, beneficiamento e destinação final de embalagens de óleo lubrificante automotivo pós consumo em 6 estados brasileiros: MG, ES, BA, SE, AL e no Distrito Federal.



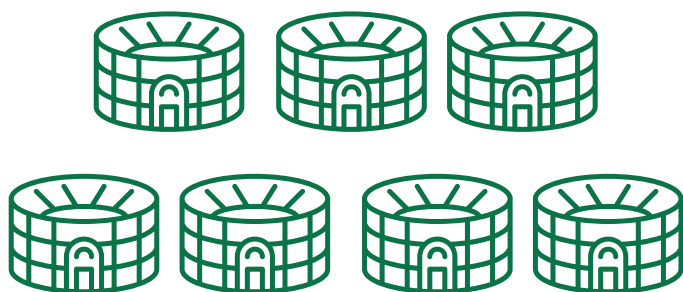
Coleta de Resíduos - Jogue Limpo



Tipos de materiais - Jogue Limpo GRI

## MANUFATURA REVERSA DE EMBALAGENS DE ÓLEO LUBRIFICANTES

ELETRÔNICA	2017	2018	2019	
Toneladas de Material Reciclável	1.049,61	1.054,37	1.065,21	TONELADAS
Número de Embalagens Recicladas	20.992.200	21.087.380	21.304.100	UNIDADE



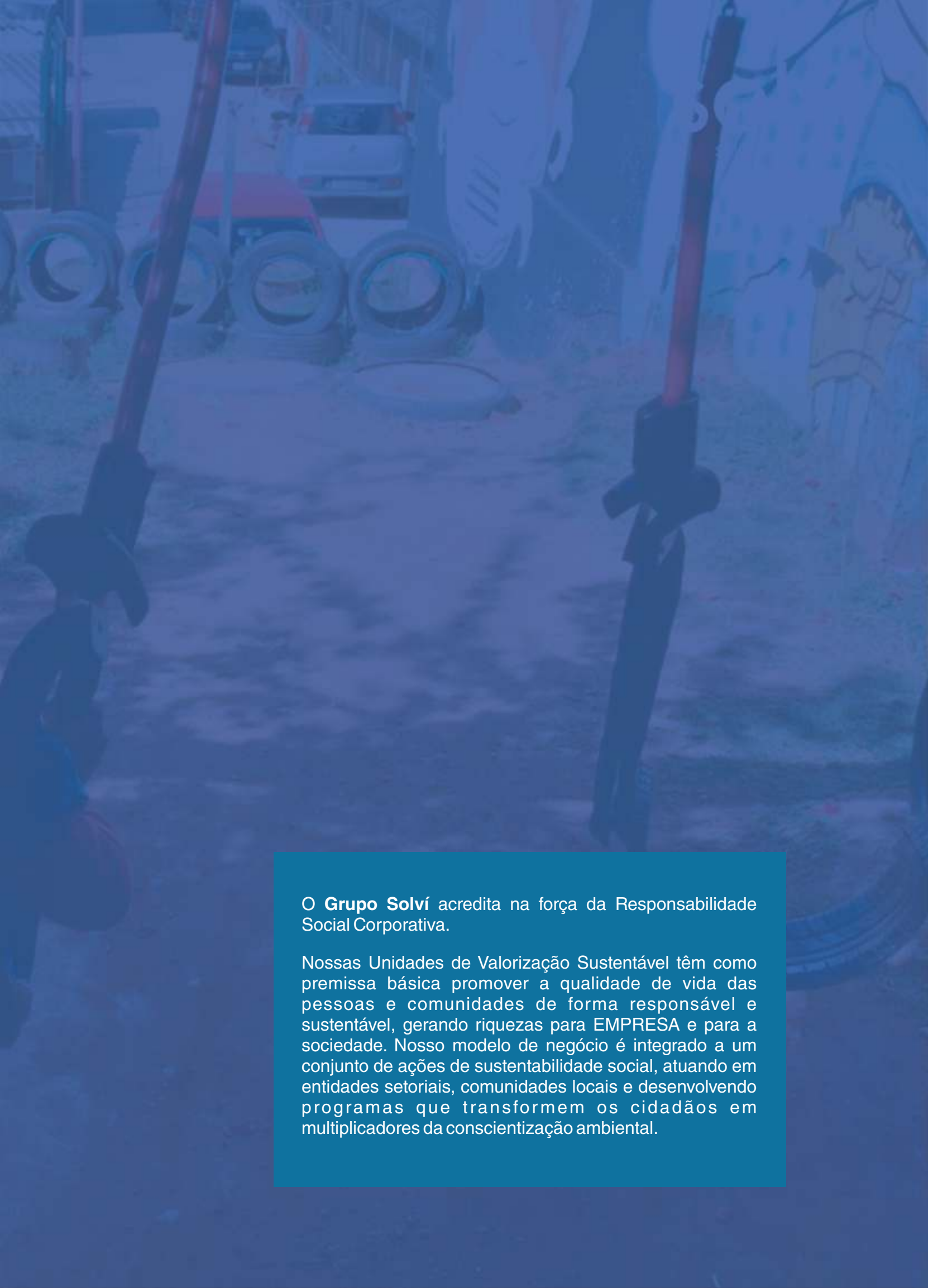
O volume acumulado dos anos de 2017, 2018 e 2019 equivale a

=

**7 estádios  
do Maracanã  
Lotados**



**PILAR  
SOCIAL**

The background image shows a recycling facility with various pieces of machinery, including conveyor belts and large rollers. The entire image is overlaid with a semi-transparent blue filter. In the foreground, two large black rollers are visible, with red hydraulic arms extending from them. In the background, a white car is parked on a conveyor system, and several large blue rollers are visible.

O **Grupo Solví** acredita na força da Responsabilidade Social Corporativa.

Nossas Unidades de Valorização Sustentável têm como premissa básica promover a qualidade de vida das pessoas e comunidades de forma responsável e sustentável, gerando riquezas para EMPRESA e para a sociedade. Nosso modelo de negócio é integrado a um conjunto de ações de sustentabilidade social, atuando em entidades setoriais, comunidades locais e desenvolvendo programas que transformem os cidadãos em multiplicadores da conscientização ambiental.



# INSTITUTO SOLVÍ



Criado em 2001, o Instituto Solví é responsável por promover e estimular o empreendedorismo socioambiental das empresas do Grupo Solví, além de apoiar a qualificação dos gestores e colaboradores para que atuem como agentes de mudança a favor do desenvolvimento sustentável.

Temos como missão fomentar o Desenvolvimento Social através da educação ambiental, incentivo à arte, cultura, esporte e qualidade de vida. Trabalhando na preservação do meio ambiente e na sustentabilidade das relações com as comunidades, sempre alinhados aos ODS (17 Objetivos de Desenvolvimento Sustentável) propostos pela ONU.

O Instituto Solví atua em todo o Brasil em conjunto com as Unidades de Valorização Sustentável, gerando valor para as comunidades locais através da realização do PPCS ( Programa de Parceria Cidadã).

Atua ainda na gestão do Fundo SOMAR de Responsabilidade Social com foco na realização de projetos que visam o desenvolvimento das comunidades onde cada UVS está alocada, através do relacionamento e trabalho em parceria com diversos públicos.



Uirapuru Mirim Guamá na UFPA

## Responsabilidade Social

- Respeitar a diversidade humana e cultural de seus colaboradores e das regiões e países onde atua;
- Fortalecer iniciativas locais de ações com foco na comunidade;
- Planejar e atuar com compromisso real, assegurando a continuidade da execução de ações de responsabilidade social e sua sustentabilidade;
- Engajar colaboradores, fornecedores, clientes, membros das comunidades e instituições no planejamento e na execução de ações de responsabilidade social;
- Apoiar o desenvolvimento socioeconômico das regiões de localização da empresa;
- Promover ações de educação ambiental e de qualidade de vida para as comunidades de entorno às UVSS.

### Investimento Social

Projetos e Ações Sociais	R\$ 407.906,00
Parcerias com Instituições	R\$ 349.988,00
Portas Abertas – Visitação às UVSS	R\$ 20.615,00
Doações e Patrocínios Sociais	R\$ 187.376,64
Conscientização e Educação Ambiental	R\$ 684.649,00
Roda de Diálogo com a comunidade	R\$ 37.205,00
Voluntariado	R\$ 206.640,00
Patrocínio pelas Leis de Incentivo	R\$ 1.175.295,45
Centros de Educação Ambiental	R\$ 277.557,92

**Total de Investimento Social (R\$/ano) R\$ 3.347.233,01**

# EDUCAÇÃO AMBIENTAL

A Educação Ambiental é um dos principais pilares de atuação do Instituto Solví, pois acreditamos que através dela podemos levar à mudança de hábitos que fazem bem para o meio ambiente e toda a sociedade. As ações de educação ambiental do Grupo Solví, que em 2019 ultrapassaram a marca de 320 ações, envolvem a conscientização porta a porta das populações atendidas, palestras e oficinas em escolas, eventos e comunidades, visitas monitoradas às nossas unidades, além de projetos especiais de conscientização e formação.

Trabalhar pela conscientização das pessoas sobre atitudes mais sustentáveis e sua importância para um futuro limpo é um dos maiores esforços das equipes das Unidades de Valorização Sustentável do Grupo.

## Pontos de Entrega Voluntárias (PEVs)

A UVS Essencis Caieiras, desde 2018, apoia a Prefeitura Municipal no projeto de implantação da Coleta Seletiva no município, através da implantação dos PEVs – Pontos de Entregas Voluntárias, disponibilizando a logística para a reciclagem e o projeto de capacitação. No ano de 2019, capacitou cerca de 800 pessoas, instalou 7 PEVs, coletando mais de 12t de materiais.



Ponto de Entrega Voluntaria (PEV) em Caieiras

O projeto tem a criança como o principal agente de disseminação para a mudança de atitudes em relação aos cuidados com os resíduos, e também envolve os professores, pais e a comunidade local, através de ações de conscientização e visitas ao aterro.

## Círio Sustentável

Durante o evento Círio de Nazaré realizado no mês de outubro, em Belém do Pará, o Instituto Solví em parceria com a UVS Guamá Tratamento de Resíduos, desenvolveu o projeto Círio Sustentável, que capacitou 20 catadores de 6 cooperativas, para construção de **ecoestações** que ficaram ao longo do trajeto das procissões para o recebimento de material reciclável, principalmente plástico. Além da disposição das ecoestações, o projeto contou com voluntários para conscientização da população sobre o descarte correto de resíduos. A festa atrai cerca de 2 milhões de visitantes, e gera em média 600 t de resíduos, entre orgânicos e recicláveis. A ação ampliou e fortaleceu as atividades do Programa de Parceria Cidadã com Sociedade (PPCS) da UVS Guamá, através de parcerias com cooperativas, ONGs, universidades e voluntários. As ecoestações foram reservadas para o programa de coleta seletiva em Marituba, que deverá ser implantada por uma cooperativa local, com apoio da UVS.



Material coletado - Círio Sustentável



Oficina com catadores - Círio Sustentável



Voluntariado na Ecoestacao da Benjamin na Bras de Aguiar - Diario do Pará



### Centros de Educação Ambiental (CEA)

O Grupo Solví inaugurou em 2019, dois novos CEAs, sendo na UVSs Essencis Caieiras e na UVS São Carlos Ambiental, tratam-se de novos espaços para o desenvolvimento de projetos sociais com foco em educação ambiental e ações de discussão acerca de resíduos sólidos no Brasil. Os centros de Educação Ambiental cumprem um papel fundamental de levar informações de conscientização ambiental a diversos públicos, além de serem um local para recepção dos visitantes que participam do Programa Portas Abertas.



Centro de Educação Ambiental - São Carlos



Centro de Educação Ambiental - Caieiras



Centro de Educação Ambiental - Caieiras



Gincana da Reciclagem - São Carlos

### Gincana da Reciclagem Solidária

Trabalhar em parceria com outras instituições que beneficiam o meio ambiente também é uma forma de demonstrar o nosso respeito e compromisso com a sociedade. Com esse foco, durante o segundo semestre de 2019 a São Carlos Ambiental, no interior de São Paulo, se uniu a cooperativa local, Coopervida, para a conscientização de crianças da rede pública de ensino, tem sobre a separação correta de materiais recicláveis.



Embaixador do Planeta - Vega Bolívia

### Embaixadores do Planeta

A Vega Bolívia aposta na interação com a população para disseminar a importância do cuidado com o meio ambiente, para uma melhor qualidade de vida e a manutenção da saúde do planeta para as gerações futuras. Com a distribuição do Passaporte do Embaixador do Planeta e de mudas de plantas, além de uma comunicação pulverizada, ela leva sua mensagem a toda a população de Santa Cruz de La Sierra. Seu passaporte leva diversas dicas sobre reciclagem, compostagem e cuidados com a água.



### Educação Ambiental em Salvador

A Sotero Ambiental sabe o poder transformador que a educação tem, ainda mais quando falamos da mudança de velhos hábitos que ameaçam o futuro do nosso meio ambiente. Por isso o programa de Educação Ambiental da UVS busca conscientizar e educar a população soteropolitana sobre a importância de práticas sustentáveis em nosso dia a dia.

Com foco na disseminação dos 3 R's (Reciclar, Reduzir e Reutilizar) as atividades promovidas apresentam soluções para diversas gerações que compõem a população de Salvador. Tudo começa pelas crianças, através do projeto Ecoescola que aborda a sustentabilidade de maneira lúdica, elas aprendem desde cedo a importância do descarte correto dos resíduos, do reaproveitamento e reciclagem, bem como ações de preservação do meio ambiente. Já o público adulto é sensibilizado em ações como o Comunidade em Ação e Praia Limpa, que promovem o debate sobre a destinação adequada e valorização dos resíduos sólidos, além da limpeza e preservação das praias e espécies marinhas, a eliminação dos focos de *Aedes Aegypti*, proporcionando aos munícipes várias possibilidades de economia circular a partir do reaproveitamento de resíduos.



Educação Ambiental Loga

Agentes ambientais, devidamente treinados e capacitados, realizam abordagens porta a porta, disseminando informações e orientando os munícipes diretamente. Esses mesmos profissionais recebem público nas unidades, onde o visitante pode conhecer parte do ciclo completo do resíduo in loco e, também, entender a Operação, desde a coleta até seu tratamento e destinação final. A educação ambiental chega às escolas, empresas e instituições, a partir de palestras e bate-papos sobre sustentabilidade pelo Ecomóvel, veículo adaptado para educar e informar crianças e munícipes sobre o descarte correto, ciclo de resíduos e consumo consciente com atividades lúdicas.

A Loga investe em projetos e parcerias locais, além de apoiar o poder público em ações de coleta seletiva em instituições não governamentais, comunidades, prédios públicos e participação em eventos e campanhas como o Recicla Sampa. Apoia de forma contínua projetos de educação socioambiental, a partir de leis de incentivo focando nos eixos esportivos e culturais que estejam alinhados, preferencialmente, com práticas ligadas ao segmento de gestão de resíduos. Inovadora, a Loga concentra boa parte desse trabalho de disseminação por meio digital, a partir de redes sociais, realizando a conscientização online para um público cada vez mais conectado.



Educação Ambiental - Sotero Ambiental

### Educação Ambiental com a LOGA

CA educação ambiental está no DNA da Loga, atividade essencial para o negócio e sociedade. Em São Paulo, a UVS aposta, entre outras ações, na mobilidade para levar a Educação e Conscientização Ambiental ao máximo de pessoas. Realiza ações visando o desenvolvimento de agentes multiplicadores para abranger as regiões atendidas.

# DIA DO VOLUNTARIADO

O Programa de Voluntariado é realizado desde o ano de 2008, e busca um relacionamento mais próximo com as comunidades, além de desenvolver nos colaboradores o empreendedorismo social, despertar o desejo de estar mais perto do próximo, doando seu tempo e suas habilidades em prol de melhorias na sociedade.

Realizado semestralmente, o Dia do Voluntariado envolve muito trabalho, alegria, gratidão e atitude dos colaboradores e acompanhantes de cada UVS. Trabalhar para o bem, com integridade é a missão de todos nós.



UVS Alfenas Ambiental- 23ª Voluntariado - Cemei Borboleta



Dia do Voluntariado - Hera Ambiental



Dia do Voluntariado - Essencis SJC



Dia do Voluntariado - Sotero



## Pilar Social



Dia do Voluntariado - Viasolo Montes Claros



Dia do Voluntariado - Battre



Dia do Voluntariado - Essencis Curitiba



Dia do Voluntariado - Resíduo Zero



Dia do Voluntariado - Guamá



Dia do Voluntariado - CRVR Giruá



Dia do Voluntariado - Essencis Caieiras



# INCENTIVO À CULTURA, EDUCAÇÃO E ESPORTE

O Grupo Solví reconhece na sociedade iniciativas que merecem apoio e que garantem através de sua atuação o desenvolvimento sustentável de pessoas e comunidades, compartilhando dos valores que acreditamos.

Em 2019, foram 79 projetos patrocinados pelo Grupo Solví e o investimento superou a marca de R\$ 1.3 milhão, sendo aplicado nas áreas da saúde, educação, cultura e esporte, contando com o trabalho de instituições como Fundação Gol de Letra, Hospital Pequeno Príncipe e Instituto Identidades do Brasil (ID\_BR). Aqui apresentamos algumas destas iniciativas.

## Espetáculo Terra à Vista 2

Terra a Vista é uma montagem da Companhia Armazém em parceria com a CRVR, que já realizou 126 apresentações em 70 cidades do Brasil para mais de 40 mil espectadores. O projeto leva, de forma lúdica, cultura e consciência ambiental às comunidades através do teatro, de forma gratuita.



Para o diretor de Desenvolvimento de Negócios da CRVR, Leomyr Gironi, a trajetória de sucesso do Terra à Vista preenche uma lacuna no Rio Grande do Sul. “Pela abrangência e pelo pioneirismo do projeto, de forma lúdica, levamos cultura e consciência ambiental às comunidades. É o maior e mais abrangente projeto que leva cultura e mensagem ambiental do estado”, enfatiza.

Em 2019, com novo enredo, figurino e cenografia, o espetáculo que agora se chama “Terra à Vista 2: A Aventura Continua” percorreu 29 cidades.

## Um presente à prova do futuro



Equipe Solví e Essencis Caieiras - Documentário Um presente à prova do futuro

Filmado no Brasil e na Holanda, "Um Presente à Prova de Futuro" discute o atual modelo econômico linear (exploração, produção, consumo e descarte), que cada vez mais coloca em risco o futuro da vida em nosso planeta. Como alternativa, ele investiga os princípios da chamada Economia Circular, idealizada na Holanda, e que já é diretriz econômica e Lei na Europa. Para a Economia Circular, lixo é um “erro de design” – algo criado pelo homem e que não existe na natureza. Por isso, a Economia Circular acredita que é preciso Reavaliar o processo produtivo, Rever valores e relações, e Redesenhar produtos e serviços.

A ideia é diminuir, cada vez mais, a quantidade de resíduos que produzimos e transformar tudo isso num negócio lucrativo.

O documentário, que conta com o patrocínio do Grupo Solví desde o início de sua produção, em 2016, via Lei de Incentivo Audiovisual é uma coprodução da Tocha Filmes e Globo filmes. A produção, que tem a narração do cantor Lenine e a direção de Eduardo Rajabally, teve sua pré-estreia em dezembro de 2019 e entra no circuito comercial em 2020.

# AÇÕES SOCIAIS

Nosso papel é despertar nas pessoas o melhor que cada um pode ser e as ações solidárias são provas de que nossos colaboradores sabem fazer e ser o bem.

As ações solidárias foram criadas para ajudar populações vulneráveis em momentos como desastres naturais ou condições climáticas severas, e hoje sua realização evoluiu também para datas especiais como Páscoa e Natal, que são razões para grande mobilização das nossas equipes.

As ações solidárias em 2019 beneficiaram cerca de 130 mil pessoas de comunidades e instituições nos entornos das operações do Grupo Solví.

Conheça aqui algumas das ações que movimentaram as UVSs e comunidades em 2019 e que trazem como recompensa sorrisos e abraços que não tem preço, tem valor!

***Ações que despertam o que há de melhor nos colaboradores e fazem diferença na comunidade.***

## Campanha do Agasalho

Durante o ano de 2019, tivemos a Campanha do Agasalho em pelo menos 8 UVSs com arrecadação entre colaboradores para doação a instituições ou comunidades. No escritório da Solví, no Jaguaré as equipes participaram de uma gincana do bem, arrecadando 1.430 itens (cobertores, roupas e meias), que foram doados à pessoas em situação de rua através das ONGs Anjos da Cidade e Tão Pouco, Tão Muito, além de beneficiar a comunidade instalada no Residencial Alexandre Mackenzie.



*Ação Campanha do Agasalho*



*Ação Solidária Battre e Termoverde Salvador*

## Trabalho com a Comunidade

As UVSs e Termoverde Salvador, em uma iniciativa especial, se reuniram para doar legumes, verduras e carnes para a produção de sopa. A ação teve a parceria com o Semeadoras da Paz, responsável por fazer a sopa e realizar a entrega para pessoas em situação de rua na cidade de Salvador.



### Natal Solidário

Várias unidades fizeram ações no Natal, em entrega de doações de brinquedos e alimentos nas comunidades de entorno, além da adesão de algumas à campanha das cartinhas de Natal dos Correios.

A UVS Viasolo Montes Claros, em Minas Gerais, se destacou ao unir solidariedade e conscientização ambiental, na sua campanha Natal Solidário, convertendo recicláveis coletados internamente, em cestas básicas para doação à comunidades carentes.



Ação Natal Solidário

No Jaguaré, zona oeste da cidade de São Paulo, com o apoio do Instituto Solví, a Associação Déias do Brasil, uniu-se à plataforma “Comida Invisível” e à empresa “Fruta Imperfeita” para distribuir frutas e legumes nas vésperas do natal. A ação aconteceu na Associação Canto da Arte e foram distribuídos 600 quilos de alimentos, beneficiando mais de 200 pessoas. A plataforma Comida Invisível, conecta restaurantes, bares, hotéis, buffets e pequenos mercados a creches, ONGs e pessoas físicas que precisam de comida, através da geolocalização.



Ação de Natal - Jaguaré



Viasolo - Natal Solidário

### Apoio a qualidade de vida e ao esporte

O Grupo Solví, por meio de suas UVSs, apoia iniciativas locais que promovem a qualidade de vida das comunidades do entorno. No Pará, através do boxe olímpico, a Associação Dago Fight transforma a realidade de muitos jovens carentes dos bairros Santa Clara e Santa Lúcia em Marituba.

Com o apoio da UVS Guamá desde o início de 2018, o projeto social atende crianças e adolescentes que vivem na chamada zona vermelha do município, local com alto índice de criminalidade. O trabalho é coordenado pelo mestre Roberto Antônio Mafra, treinador da Associação Dago Fight.

A empresa apoia a associação através do Programa de Parceria Cidadã com a Sociedade (PPCS), por meio da melhoria da infraestrutura do espaço, uniformes, passagens aéreas para participação em campeonatos e oportunidades de aprimoramento profissional, criando um ambiente mais favorável ao aperfeiçoamento de talentos.

Sucesso deste trabalho é visto no resultado de Francielle Jamilly Gregório Santos. Franci, que é a atual Campeã Brasileira de Boxe Olímpico Juvenil Feminino, começou a treinar aos 13 anos de idade, e desde então, chegou ao campeonato brasileiro duas vezes. A UVS Guamá Tratamento de Resíduos apoia a empregabilidade de jovens, como a Francielle, que foi jovem aprendiz e hoje trabalha na unidade.



Francielle Jamilly - Campeã brasileira juvenil e Jovem Aprendiz Guamá



As corridas também têm destaque, entre as modalidades praticadas pelos colaboradores e apoiadas pelo Grupo Solví, em especial corridas beneficentes, que além de incentivar a atividade física e a qualidade de vida, beneficiam milhares de pessoas com a sua causa. Em 2019 o Grupo Solví esteve presente na Corrida e Caminha do Hospital Pequeno Príncipe, em Curitiba com a participação da UVS Essencis Curitiba e na Corrida e Caminhada Pela Doação de Órgãos, realizada no Centro Histórico de São Paulo, onde participaram representantes do Instituto Solví e da UVSs São Bernardo Ambiental.

### Foco na inclusão social na ação da UVS LimpAr

A LimpAr, UVS localizada em Rosário na Argentina, atende cerca de 490 mil habitantes e possui um sólido relacionamento com a sociedade, através de ações sociais e ambientais. Uma das ações consolidadas da empresa é a parceria com a ala feminina do presídio da região, que tem capacidade para acomodar 139 mulheres. O projeto tem como objetivo, buscar através de visitas periódicas, dinâmicas distintas, jogos e bate-papos, preparar as internas para sua reintegração na sociedade no momento de sua liberdade.



LimpAr - Presídio

Segundo Mabel Nicolau, Gerente Financeira da UVS LimpAr, este trabalho fortalece as mulheres emocionalmente para quando chegar o momento de saírem e para que possam se reinserir de maneira mais fácil à sociedade.

O projeto também contribui para evitar a reincidência, uma vez que tendo oportunidades junto a sociedade, as mulheres tendem a não voltar cometer delitos.

### Conscientização e Arte nas areias de Chilca (Peru)

Com o foco na conscientização ambiental, a Innova Peru realiza periodicamente a ação “Hazla por tu playa” - Faça isso pela tua praia - que em uma única edição, em março, reuniu 4 mil voluntários. Neste dia, foram coletadas 20 toneladas de lixo em praias, lagos, rios, zonas húmidas e áreas protegidas. Além da coleta, os participantes fizeram um ranking dos resíduos mais coletados para embasar propostas para diminuição do impacto ambiental causado por eles.



Hazla por tu playa - INNOVA Peru

Reforçando seu compromisso com o meio ambiente e com a sociedade, a Innova também foi uma das patrocinadoras do 3º Concurso de Esculturas “Mulher, Areia e Mar”, em Chilca, da qual participaram moradores da comunidade. O objetivo com essa iniciativa é promover a arte como instrumento de conscientização e reflexão sobre os direitos das mulheres e, ao mesmo tempo, sensibilizar a população sobre a proteção e o cuidado do ecossistema marinho.



1º Lugar - Escultura de Areia - INNOVA Peru



2º Lugar - Escultura de Areia - INNOVA Peru

## Educação Ambiental para crianças Projeto Uirapuru Mirim

Inspirado na lenda do pássaro brasileiro Uirapuru, o projeto sócio educativo leva às crianças e adolescentes oficinas de teatro, música, desenho, literatura, reciclagem e educação ambiental. Coordenado pela pedagoga Andrea Sargentelli, da Associação Déias do Brasil, o projeto Uirapuru Mirim, realizado em parceria com o Instituto Solvi vem construindo novas possibilidades para crianças em situação de vulnerabilidade.



Uirapuru Mirim - São Carlos Ambiental

O projeto é realizado desde o ano de 2018 e já atendeu mais de 400 crianças e adolescentes.

Em 2019 as cidades de São Paulo e São Carlos no estado de São Paulo, e Marituba no Pará, puderam proporcionar essa experiência às crianças de suas comunidades.

No Jaguaré, Zona Oeste de São Paulo, as crianças construíram pequenos espetáculos e ações. Finalizando o ciclo em dezembro, com uma apresentação sobre a preservação do meio ambiente e em especial das abelhas.

Já em São Carlos, o primeiro semestre de realização do projeto, foi concluído com uma apresentação para famílias e membros da comunidade local, além dos colaboradores da UVS São Carlos Ambiental, enaltecendo o folclore brasileiro.


Em Marituba no Pará as crianças dedicaram-se à produção do livro “Guamarico, o Uirapuru Mirim do Pará”. As crianças criaram a história e também suas ilustrações em várias oficinas e rodas de conversa sobre o tema “Aterro Sanitário”. O lançamento aconteceu na Universidade Federal do Pará-UFPA, durante o III Seminário sobre Meio Ambiente e Sustentabilidade da Região Metropolitana de Belém, - realizado pelo GEMAS (Grupo de Estudos em Meio Ambiente e Sustentabilidade), quando as crianças, além de se apresentarem musicalmente, realizaram uma sessão de autógrafos. O livro foi distribuído gratuitamente para os participantes evento, mostrando a importância da educação pela arte para construção e desenvolvimento de uma cultura ambientalmente correta.



**PILAR**  
ECONÔMICO





A hand is shown dropping a coin into a glass jar. The jar is partially filled with coins, and the background is a warm, orange-toned gradient. The scene is overlaid with a semi-transparent orange rectangle containing text.

O Grupo Solví constrói seus resultados sobre os pilares da ética , integridade e da segurança ambiental independente do cenário econômico que o país possa atravessar.

Nossas práticas sustentáveis dão suporte a um resultado que gera riquezas e reforça a arrecadação dos municípios onde atuamos.

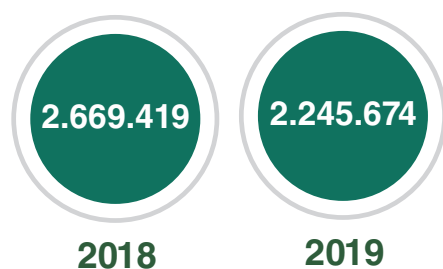
Agimos com responsabilidade em todas as etapas da nossa prestação de serviços, estabelecendo vínculos duradouros e éticos com nossos stakeholders, criando empregos e promovendo a formação de profissionais e cidadãos íntegros.

# DESEMPENHO ECONÔMICO

**Um ano de conquistas que geraram solidez financeira para um novo patamar de crescimento do Grupo Solvi.**

Em 2019, continuamos a nossa busca ininterrupta pela excelência dos nossos serviços. Enfrentamos com sucesso os grandes desafios do segmento da gestão de resíduos no Brasil, na Argentina, Peru e Bolívia, atendendo as demandas da limpeza pública e suas regulamentações e também as exigências e competitividade do setor privado. Nesse ambiente complexo, temos quase 8.000 clientes, com participação na receita bruta de 28,53% dos clientes privados e de 71,47% de clientes públicos. Com aproximadamente 13 mil colaboradores, nossos serviços em 2019 impactaram a vida de mais de 10 milhões de pessoas nas localidades em que atuamos e seus entornos.

## RECEITA BRUTA DO GRUPO SOLVÍ (em R\$/mil)



## RECEITA BRUTA POR OPERAÇÃO (%)



## ATIVO TOTAL DO GRUPO SOLVÍ (em R\$/mil)

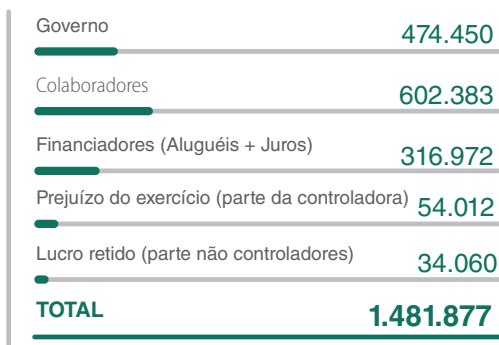


Concretizamos também a venda de 36,72% de participação acionária para Fundo de Investimento e Infraestrutura (FIP Verde), reconhecido por sua atuação em infraestrutura, proporcionando maior solidez financeira e um novo patamar de crescimento ao Grupo Solvi.

A venda planejada das ações está alinhada às ambições estratégicas da organização, possibilitando maior competitividade aos negócios, investimentos em inovação, aumentando a capacidade de crescimento sustentável das operações.

Continuamos com o compromisso de garantir a excelência operacional em nossos negócios, fundamentados em nossa cultura organizacional e no profissionalismo de nossas equipes, que continuarão a fornecer soluções eficientes e inovadoras em engenharia ambiental aos nossos clientes e para a sociedade.

## DISTRIBUIÇÃO DO DVA (em R\$/mil)



## INVESTIMENTO (em R\$/mil)



## EBITDA AJUSTADO (em R\$/mil)



## TRIBUTOS E CONTRIBUIÇÕES (em R\$/mil)





# VISÃO DE FUTURO

Contribuir para a economia circular e o desperdício zero, além de proporcionar o tratamento adequado de resíduos faz parte da trajetória de futuro do Grupo Solvi. Neste sentido, continuaremos investindo em nossas UVSs privilegiando tecnologias para o tratamento e valorização de resíduos de diversas maneiras:

- fortaleceremos a autossustentabilidade energética de nossas UVSs, com a geração de energia elétrica sustentável;
- ampliaremos nossos serviços de triagem, manufatura e beneficiamento de recicláveis;
- investiremos na produção de energia elétrica por termelétricas movidas à biogás de aterro sanitário;
- incentivaremos a compostagem de orgânicos;
- faremos um grande incremento à logística reversa de eletrônicos;
- teremos novas estações de tratamento de efluentes com a geração de água de reúso;
- incrementaremos o beneficiamento de Resíduos da Construção Civil (RCC);
- seguiremos investindo na valorização energética de resíduos via produção de CDR para coprocessamento e no waste to energy.

Nossa estratégia é alinhada aos critérios ESG (Environmental, Social and Governance). A integração desses três pilares - meio ambiente, social e governança – está presente em nossas UVSs e nos Programas Corporativos de Gestão, garantindo a proteção ambiental, eficiência e o uso responsável de recursos naturais não renováveis com tecnologias de reaproveitamento de resíduos, além do respeito aos direitos humanos promovendo o desenvolvimento social nas localidades onde atuamos por meio do PPCS (Programa de Parceria Cidadã com a Sociedade). No âmbito da governança, asseguramos o controle de riscos e Compliance com o Programa de Integridade Sustentável (PIS).

Nosso plano estratégico de crescimento, o “Semear 50”, contempla a expansão de 50 novas operações para os próximos 10 anos. Com a aquisição de 36,72% da participação acionária do Grupo, temos maior solidez financeira para aplicarmos recursos em tecnologias e inovações, aumentando a capacidade de crescimento sustentável das operações. Também permite intensificar nossos investimentos em soluções para o tratamento e a valorização de resíduos, atendendo integralmente à PNRS (Política Nacional de Resíduos Sólidos) e apoiando com soluções ambientais integradas para a erradicação dos lixões.

Seguimos por este caminho em direção à sustentabilidade fiel aos nossos valores, deixando um importante legado para a sociedade, contribuindo para a evolução do nosso negócio de forma íntegra e com transparência. Demonstrando assim, a relevância que os nossos serviços e Unidades de Valorização Sustentável têm em benefício ao meio ambiente, melhoria da qualidade de vida e da saúde pública.



# ÍNDICE REMISSIVO - VIGÊNCIA 2019

## PILAR INSTITUCIONAL - 2019

### Grupo Solví em Números

#### Operações

Incinerador	1
Usina de Beneficiamento	1
Planta de Dessorção Térmica	1
Usinas de triagem	5
Aterros Sanitários	35
Coprocessamento em fornos de cimento	4
Estações de transferência	6
Garagens de Coleta	14
Plantas de Compostagem	2
Unidades de Tratamento de Resíduos de Serviços de Saúde (RSS)	5
Termelétricas	3
Estações de Tratamento de Efluentes e Osmose Reserva	7
Plantas de Valorização de Sucata Eletrônica e Catalisadores Automotivos	8
Planta de Logística Reversa	1
Unidades Jogue Limpo de Embalagens de Óleo Lubrificante	6

#### Geração de Valor - 2019

Toneladas de resíduos domiciliares coletados	3,2 milhões
Toneladas Tratadas para aterro	11,9 milhões
Clientes Privados	7,7 mil
Contratos Públicos	233
Geração de Energia nas 3 Térmicas	422.499 MWh/ano

#### CSC em Números

UVS/ clientes	62
Colaboradores	116
Parceiros (clientes/UVS)	7.949
Parceiros (fornecedores)	9.187
Usuários de Rede	1.194
Usuários SAP (colaboradores/clientes internos)	456
Pedido de Compras em 2019	+11,8 mil
Processos de Pagamentos	+139,5 mil
Compras de Material	+R\$ 243 milhões
Volume de Pagamento	+R\$ 2,7 bilhões

#### Indicador TF e TG

	Taxa de Frequência de acidentes	Taxa de Gravidade de acidentes
2019	7,30	698

### Certificações 2019

Sistema de Gestão da Qualidade	ISO 9.001	32
Sistema de Gestão Ambiental	ISO 14.001	28
Sistema de Gestão de Saúde e Segurança Ocupacional	OHSAS 18.001	25
Requisitos Gerais p/ Competência de Laboratórios de ensaio e calibração	ISO 17.025	2
Diretrizes em Responsabilidade Social	ISO 26.000	2
Sistemas de Gestão Antissuborno	ISO 37.001	3
Sistema de Gestão para prevenção de fraude corporativo	IRAM 17450	1
Sistemas de Gestão para Prestadores de Serviços da Ind. Química	SASSMAQ	2

### Semana de Integridade

	Participações Terceiros	Participações Colaboradores	Palestras
1ª Semana	320	7.126	8
2ª Semana	404	18.107	13
3ª Semana	1.625	18.658	10
4ª Semana	401	22.859	9
5ª Semana	615	18.831	9
6ª Semana	428	16.797	5
TOTAL	3.793	102.378	54

### Colaboradores por Região Geográfica

Norte	73	0,56%
Centro-oeste	20	0,15%
Nordeste	2.446	18,58%
Sudeste	6.642	50,46%
Sul	686	5,21%
Peru	1.079	8,20%
Bolívia	1.431	10,87%
Argentina	785	5,97%
TOTAL	13.162	

### Colaboradores por Divisão de Negócios

Concessões e PPPs	29,27%
Tratamento e Destinação	57,07%
Serviços Industriais	11,65%
Corporativo, Atentacor, CSC - Centro de Serviços Compartilhados	1,94%
Engenharia	0,07%

### Colaboradores por tempo de serviço

0-1	28,2%
2-5	25,3%
6-10	23,3%
11-15	11,2%
16-20	5,3%
+20	6,7%

### Colaboradores por grau de escolaridade

Pós-graduação	1,57%
Graduação Completo ou Cursando	7,88%
Ensino Médio	36,40%
Ensino Fundamental II	25,70%
Ensino Fundamental I	25,05%
Analfabetizado	3,15%
Não Analfabetizado	0,25%

### Colaboradores por Sexo

Homens	82%
Mulheres	18%

### Mulheres do grupo Solví

2017	18,25%
2018	15,00%
2019	18,00%

### Mulheres em Cargo de Liderança

2017	22%
2018	24%
2019	40%

### Taxa de retorno ao trabalho após a licença maternidade

2017	58%
2018	53%
2019	45%

### Colaboradores com necessidades especiais

2017	1,81%
2018	1,79%
2019	1,94%

### Colaboradores por faixa etária

Até 25 anos	12,9%
De 26 a 34	24,5%
De 35 a 44	28,9%
De 45 a 54	20,9%
Acima de 55	12,8%

### Colaboradores acima de 45 anos

2017	38,40%
2018	40,00%
2019	33,69%

### Desenvolvimento humano e profissional no ambiente de trabalho (Presencial e EAD)

Programa Academia	2017	2018	2019
Integrador	7.477	7.707	6.254
Estágio	375	491	364
Técnico	1.144	1.526	2.125
Gerencial	201	109	759
Qualificar	25	20	23
Liderar	29	20	17
Mentoring	-	8	8

### Indicadores de T&D - Presencial

Indicadores	2017	2018	2019
Temas	50	55	52
Inscritos	7.812	10.365	8.569
Certificados	7.533	8.547	8.060
Horas	15.747	16.825	20.303
Turmas	76	93	141
Avaliação Positivas (%)	97	99	98



**Indicadores de T&D - EAD**

Indicadores	2017	2018	2019
Temas	14	23	31
Inscritos	3.152	4.071	8.999
Certificados	1.689	1.326	5.861
Horas	3.416	1.418	7.618
Turmas	18	23	33
Avaliação Positiva	0	99	98

**Indicadores de T&D - UVSs**

Indicadores	2019
Participações	53.647
Horas	71.695
Turmas	3.118

**PPCS - Programa de Parceria Cidadã com a Sociedade**

UVSs envolvidas	40
Projetos e Ações Sociais	73
Projetos e ações de educação ambiental	327
Pessoas Impactadas diretamente	+240 mil
Mudas de plantas doadas	+23 mil

**PILAR AMBIENTAL**

Resíduos dispostos em aterros (t)	2017	2018	2019
Resíduos domiciliar	-	-	8.897.785
Resíduo Comercial e Industrial não perigoso	-	-	1.851.142
Resíduo Inerte	-	-	971.508
Resíduo Perigoso	-	-	186.335
TOTAL	11.265.018	11.357.036	11.906.770

**Pegada de Carbono (tCO<sub>2e</sub>)**

Escopo 1	3.814.898,93 tCO <sub>2e</sub>
Escopo 2	5.246,46 tCO <sub>2e</sub>

**Valorização do Biogás pela Solví**

UVS (Unidade de Valorização Sustentável)	Battre	Termoverde Caieiras	Biotérmica Minas do Leão
Início das Operações:	jan./2004	mar./2006	dez./2007
Créditos de Carbono	6.598.358	9.021.947	3.247.661
TOTAL			18.867.966

**Emissões de Metano Evitadas nos Aterros do Grupo Solví (t CO<sub>2eq</sub>/t)**

2017	2.058.755
2018	2.520.992
2019	2.591.760

**Geração de Energia Elétrica a partir do Biogás (MWh/ano)**

2017	421.411
2018	407.989
2019	422.499

**Investimento em proteção ao meio ambiente (R\$/mil)**

	Coleta, tratamento e disposição final de resíduos públicos	Coleta, gerenciamento, tratamento e destinação final de resíduos privados	TOTAL
2017	51.079	10.166	61.245
2018	94.255	6.837	101.092
2019	110.040	9.706	119.746

### Resíduos coletados (t)

Resíduos Públicos	3.245.184
Resíduos Comerciais/ Industriais	145.960
Resíduos de Coleta Seletiva	49.555
Resíduos de Serviços de Saúde	33.679
<b>TOTAL</b>	<b>3.474.378</b>

### Reciclagem de resíduos antes da disposição final (t)

Outros reciclados da construção civil	26.217
Papel/Papelão	466
Plástico	258
Metal	832
Vidro	219
<b>TOTAL</b>	<b>27.991</b>

### Beneficiamento de Entulho

2019	11.676 Toneladas
------	------------------

### Manufatura reversa de sucata

#### Qtd. de Metais Extraídos

##### Sucata Eletrônica

	<b>KG</b>
Ouro (AU)	274,57
Prata (Ag)	1731,5
Paládio (Pd)	49,87
Cobre (Cu)	495.932

##### Sucata Catalisador

	<b>KG</b>
Platina (Pt)	27,94
Paládio (Pd)	121,90
Ródio (Rh)	18,24

#### Qtd. de Materiais Recebidos

	<b>Toneladas</b>
Sucata de Catalisador Automotivo	28,17
Sucata Eletrônica	845,88

### Manufatura reversa de embalagens de óleo lubrificantes

<b>Eletrônica</b>	<b>2017</b>	<b>2018</b>	<b>2019</b>
Toneladas de Material Reciclável	1.049,61	1.054,37	1.065,21
Número de Embalagens Recicladas	20.922.200	21.087.380	21.304.100

## PILAR SOCIAL

### Investimento Social

Projetos e Ações Sociais	R\$ 407.906,00
Parcerias com Instituições	R\$ 349.988,00
Portas Abertas – Visitação às UVSs	R\$ 20.615,00
Doações e Patrocínios Sociais	R\$ 187.376,64
Conscientização e Educação Ambiental	R\$ 684.649,00
Roda de Diálogo com a comunidade	R\$ 37.205,00
Voluntariado	R\$ 206.640,00
Patrocínio pelas Leis de Incentivo	R\$ 1.175.295,45
Centros de Educação Ambiental	R\$ 277.557,92
<b>Total de Investimento Social (R\$/ano)</b>	<b>R\$ 3.347.233,01</b>

## Serviços à Comunidade

População atendida por coleta domiciliar	9,4 milhões
Número de habitantes servidos pela coleta seletiva	3,8 milhões
População atendida através da geração de energia (estimativa de pessoas atendidas com consumo médio de 760 KWh/ano =	550 mil

## Dia do Voluntariado - 2019 em Números

	Horas
Atividades Voluntárias	Aprox. 312
	<b>Qtd.</b>
Instituições Beneficiadas	39
	<b>Qtd.</b>
Investidos	+R\$ 206.000
	<b>Qtd.</b>
Beneficiados	+39.000
	<b>Qtd.</b>
Participações Voluntárias	1.692
	<b>Qtd.</b>
Ações Realizadas	39
	<b>Qtd.</b>
Edições do Programa	23

## PILAR ECONÔMICO

### Receita Bruta por Operação (%)

Público	71,47%
Privado	28,53%

### Receita Bruta do Grupo Solví (em R\$/mil)

2018	2.669.419
2019	2.245.674

### Ativo total do Grupo Solví (em R\$/mil)

2018	3.795.870
2019	3.455.190

### Distribuição do DVA (em R\$/mil)

Governo	474.450
Colaboradores	602.383
Financiadores (aluguéis + Juros)	316.972
Prejuízo do exercício (parte da controladora)	54.012
Lucro retido (parte não controladores)	34.060
TOTAL	1.481.877

### Investimento (R\$/mil)

2018	2019
217.111	191.060

### EBITDA (R\$/mil)

2019
459.577

### Tributos e Contribuições

2019
474.450



# solví

Soluções para a vida



(11) 3124-3500



[comunicacao@solvi.com](mailto:comunicacao@solvi.com)



[www.solvi.com](http://www.solvi.com)



Av. Gonçalo Madeira, 400  
Jaguaré - São Paulo - SP  
CEP: 05348-000